



ONDERHOUDSPAN **LEEFOMGEVING**



2022 - 2025



Gemeente



Bodegraven Reeuwijk



ONDERHOUDSPLAN
LEEFOMGEVING



Onderhoudsplan Leefomgeving

2022 - 2025

Verantwoording

Titel : Onderhoudsplan Leefomgeving
Bodegraven-Reeuwijk 2022-2025

Zaaknummer : Z/20/094389

Documentnummer : DOC-21171263

Vastgesteld : College 20 april 2021

Auteur(s) : Team openbare ruimte
gemeente Bodegraven-Reeuwijk
Cyber adviseurs

E-mail adres : info@bodegraven-reeuwijk.nl

Ondersteuning : Cyber adviseurs

Vormgeving : Mirjam Zegers (Star Reklame)

Illustraties : Norbert Vermeer (Fijne Dag Teken)

Inhoud

De openbare ruimte doet ertoe	7	6 Van opgaven naar acties	34
Leeswijzer	8	6.1 Voor en met de samenleving	35
Voorwoord team openbare ruimte	9	6.2 Functioneel en veilig	39
1 Inleiding	10	6.3 Duurzaam en kostenbewust	41
1.1 De leefomgeving doet ertoe	11	6.4 Schoon en aantrekkelijk	45
1.2 Duurzaam en kansrijk	11	7 Beschikbare en benodigde middelen	48
1.3. Opdracht, doel en functie van het document	11	8 Uitvoeringsagenda per dorp	54
Een veranderde samenleving	12	Bijlage 1: Uitvoeringsprogramma openbare ruimte 2022-2025	
2 Proces en bouwstenen	14	Bijlage 2: monitoring voortgang opgaven	
2.1 Proces	15	Bijlage 3: Gemeentelijk Rioleringsplan 2022-2025 (als los document bijgevoegd)	
2.2 Bouwstenen	16		
2.3 Riolering	17		
3 Onze openbare ruimte en riolering	18		
3.1 Het areaal	19		
3.2 Kwaliteit leefomgeving	19		
3.3 Beleidskaders	19		
3.4 Uitgangspunten onderhoud leefomgeving	21		
4 Horen en meten	22		
4.1 Bewonersbijeenkomsten	23		
4.2 Tevredenheidsonderzoeken	28		
5 Opgaven	32		
5.1 In één oogopslag	33		

De openbare ruimte doet ertoe

Het belang van een goede plezierige leefomgeving is afgelopen periode wel aangetoond. Diezelfde openbare ruimte is een belangrijk onderdeel bij het geven van antwoorden op de gevolgen van de klimaatveranderingen. De vier jaar geleden ingezette weg om te werken vanuit opgaven sluit hier goed bij aan, die weg blijven we enthousiast volgen. De techniek vormt de basis, maar de vraagstukken en maatschappelijke opgaven veranderen en vragen om flexibiliteit en creativiteit in ons werk.

De aanpak inspireert ambtenaren en burgers om onze mooie gemeente nog prettiger te maken. Veel bewoners voelen zich mede-eigenaar van de openbare ruimte. Onze beheerders denken vanuit de gebruikers én gemeentelijke opgaven voor de leefomgeving, zoals klimaat, duurzaamheid, schoon en aantrekkelijk. Ambities, opgaven en techniek gaan zo hand in hand. Zo willen we werken in Bodegraven-Reeuwijk. Als gevolg van de coronapandemie evalueerden we digitaal. We kregen zelfs meer reacties dan in 2016. Veel inwoners zien verbeteringen in de openbare ruimte en zetten zich in, door mee te denken en mee te werken. Per dorp zijn weer de speerpunten benoemd en verwerkt in het programma voor de komende jaren.

In dit plan sluiten we aan op de dorpsvisies die worden ontwikkeld. In de te nemen maatregelen anticiperen we zoveel mogelijk op de uitkomsten per dorp. We sluiten ook aan bij het raadsprogramma Samen Duurzaam Gezond, met hierin de opgaven voor meer veiligheid en duurzaamheid in de Openbare Ruimte.

De openbare ruimte biedt ons de ruimte voor een belangrijke verbinding in onze samenleving: wij ontmoeten elkaar daar, sporten en recreëren samen, verplaatsen ons en genieten van de mooie landschappen die onze gemeente rijk is. Kortom, ze doet ertoe. Ik wens u als lezer hernieuwde inspiratie om samen de ingeslagen weg te vervolgen, en de kansen voor het 'van buiten naar binnen werken' optimaal te benutten.

Kees Oskam

Wethouder



Leeswijzer

Voor u ligt het nieuwe onderhoudsplan voor de leefomgeving 2022-2025. In het plan laat wij zien hoe het de leefomgeving de komende jaren wordt onderhouden en wat wij willen bereiken. Dit onderhoudsplan is een update van het plan voor de periode 2018-2021. Wij zijn blij dat er veel waardering is voor de manier waarop het plan tot stand is gekomen en de resultaten die te zien zijn in de openbare buitenruimte. Wij zetten de reis voort op de ingeslagen weg, maar met rijke ervaringen. Met daaraan toe-gevoegd de huidige meningen en maatschappelijke ontwikkelingen, stellen we de koers bij. Dit rapport lijkt dus in zijn uiterlijke vorm veel op het vorige en soms gebruiken we dezelfde tekst als in 2017. Het plan is gericht op de komende periode en een belangrijke drager voor het onderhoud van de leefomgeving door de beheerders.

We zijn allemaal graag buiten. Het onderhoud van onze gezamenlijke, openbare buitenruimte is de taak van de gemeente, maar is ook een verantwoordelijkheid in het gebruik en eigenaarschap van de inwoners. De basis is een schone, hele en veilige buitenruimte. We willen allemaal de buitenruimte kunnen gebruiken zoals dat ons het beste past. We willen graag kunnen fietsen, lopen, spelen en recreëren. De buitenruimte is een belangrijk onderdeel van ons leven. Dat is waarom we de buitenruimte 'leefomgeving' noemen. Het is belangrijk dat we ons in de leefomgeving op een prettige en gezonde manier kunnen verplaatsen en verblijven. En we hebben steeds meer aandacht voor de natuurwaarde van onze omgeving en de effecten van klimaatverandering.

In dit plan leest u hoe we onze manier voortzetten van onderhouden van de leefomgeving. We hebben gemeten en geluisterd: zijn we op de goede weg en waar moeten we bijsturen? Hoe we de komende vier jaar gaan onderhouden baseren we op nieuwe opgaven en bijbehorende acties. Het resultaat is een uitvoeringsprogramma verbonden aan de dorpsagenda's voor de wijken en dorpen in onze gemeente.

In het **eerste hoofdstuk** leest u welke rol dit onderhoudsplan heeft. Hoe zijn we vier jaar geleden op weg gegaan en wat is het doel voor de komende vier jaar?

In de **hoofdstukken twee en drie** laten we u vervolgens zien hoe dit onderhoudsplan tot stand is gekomen. Welke stappen we hebben genomen en welke bouwstenen we hebben gebruikt om dit plan vorm te geven. We laten zien welke voorwaarden en kwaliteitseisen we stellen aan de leefomgeving en wat we allemaal onderhouden. We hebben veel gemeten en naar inwoners geluisterd. De resultaten daarvan ziet u in **hoofdstuk vier**. We deden technische metingen en hebben een enquête gehouden onder inwoners.

Op basis van de voorwaarden en het meten en luisteren hebben we onze doelen bijgesteld. Veel van de opgaven zijn gelijk gebleven ten opzichte van vier jaar geleden, maar zijn de doelstellingen aangescherpt. Een overzicht van de opgaven, de doelstellingen en de acties we hiervoor gaan ondernemen ziet u in **hoofdstuk vijf en zes**. Om te komen tot een onderhoudsprogramma en de een uitvoeringsagenda per dorp zijn de beschikbare en benodigde budgetten inzichtelijk gemaakt is er met alle beheerders een planning gemaakt. De planning sluit zoveel mogelijk aan bij de onderhoudsbehoefte die door de technische inspecties wordt aangegeven en de wensen en behoeften die er per dorp leven. Dit vindt u in **hoofdstuk zeven en acht**.

Mede vanwege het grote medische belang van riolering is bij wet bepaald dat het beheer van de riolering in een rioleringsplan moet worden verantwoord. Omdat riolering net zo'n grote rol speelt in de leefbaarheid van de openbare ruimte als alle in dit onderhoudsplan opgenomen onderdelen is het rioleringsplan tot stand gekomen vanuit één integraal proces. Het rioleringsplan is als bijlage van het onderhoudsplan opgenomen.

In dit rapport vindt u veel informatie over het onderhoud dat we uitvoeren in de leefomgeving in de komende jaren. Wij staan altijd open voor vragen, stelt u die gerust! We zijn benieuwd naar uw reactie

Voorwoord team openbare ruimte

De ingezette koers brengt ons verder...

Vier jaar geleden sloegen we met ons Onderhoudsplan Leefomgeving een nieuwe weg in. Voor die tijd was onze inzet, dat het onderhoud vooral technisch goed moest zijn en dat de voorzieningen zo lang mogelijk in stand gehouden moesten worden. Dat was overigens niet de situatie in onze gemeente, we kwamen uit een periode met achterstanden. Een goede technische staat blijft ons streven. Maar we houden veel meer rekening met de beleving van onze inwoners. Daarnaast spelen onder andere opgaven gericht op klimaat en duurzaamheid een steeds grotere rol. De openbare ruimte vormt in meerdere opzichten de verbindende schakel en is van ons allemaal. Dit vraagt mede-eigenaarschap van inwoners en goede onderlinge samenwerking om een fijne leefomgeving te realiseren.

Het matchen van alle meningen en beschikbare informatie beïnvloedt de keuzes die we maken voor het onderhoudsprogramma binnen de beschikbare middelen. Dit betekent dat we in het onderhoud streven naar een toekomstbestendige leefomgeving die naast instandhouding zoveel mogelijk inspeelt op behoeften en wensen van de inwoners.

De dagelijkse praktijk van ons werk sluit aan bij de opdracht die we kregen van de gemeenteraad: 'Opgaven en ambities voor de leefomgeving samen met de inwoners formuleren en invullen en daar waar mogelijk ruimte geven aan maatwerk'. De beheerders hebben een extra dimensie toegevoegd aan hun werk en dat bevalt goed. Het samen werken aan deze opgaven zorgt voor meer verbinding tussen de verschillende vakgebieden, maar juist ook met onze inwoners en ondernemers.


Samen zijn we ook op zoek hoe we vanuit de verschillende disciplines het beste kunnen bijdragen aan het bereiken van de doelstellingen. Hierbij moet je denken aan groen, wegen, rioleringen, reiniging, bruggen, verlichting en water.

Wij hebben in dit plan de punten benoemd waarop wij willen doorontwikkelen en geven inzicht hoe wij dat gaan doen. We blijven tijdens de uitvoering in gesprek met de inwoners en het bestuur over de resultaten, de effecten en het proces. Maar we bekijken ook of de geleverde inspanningen ons weer vooruit geholpen hebben in het nastreven van onze ambities.

Uit het onderzoek onder onze inwoners blijkt dat de nieuwe koers gewaardeerd wordt en dat deze manier van denken en doen ons verder brengt in het realiseren van de ambities.

Wij gaan er weer voor en met nog meer energie en plezier zetten we in op een mooie samenwerking.

De beheerders van team openbare ruimte



“Bodegraven-Reeuwijk is een fijne plaats om te leven. Een prachtig buitengebied met meerdere woonkernen, ieder met zijn eigen karakter. Deze leefomgeving willen we met passie en op een verantwoorde en professionele wijze onderhouden. Een openbare ruimte die ertoe doet. De leefomgeving van Bodegraven-Reeuwijk.”

Inleiding

Het gebied waar we wonen, werken, winkelen, recreëren en elkaar ontmoeten noemen we de leefomgeving. De buitenruimte die voor iedereen toegankelijk is en door iedereen wordt gebruikt, noemen we de openbare ruimte. De gemeente heeft de taak deze ruimte te onderhouden. Het gaat daarbij om openbaar groen, wegen, straatreiniging, civiele kunstwerken, spelen, straatmeubilair, openbare verlichting en riolering.

1.1 De leefomgeving doet er toe

We gaan onderhoud steeds meer vanuit de behoeften van de inwoners vormgeven. Elke dag maken we gebruik van de openbare ruimte. Het menselijke en wenselijke gebruik is de basis voor onze gemeentelijke opgaven. Mensen ontmoeten elkaar in de openbare ruimte, doen er dingen samen, verblijven in hun directe omgeving, recreëren er en verplaatsen er zich. Beleving wordt steeds belangrijker. De aandacht voor de waarde van de openbare ruimte neemt toe. Inwoners willen graag gezonde dorpen. Daarbij hoort een gezonde leefomgeving met veel groen en water, ook dichtbij huis. Een leefomgeving die voldoet aan de eisen, veilig is en goed gebruikt wordt. De coronapandemie maakt dit extra duidelijk. Kortom: de leefomgeving doet ertoe.

We werken vanuit de behoeften van onze inwoners, maar zorgen er in ieder geval voor dat we de openbare ruimte schoon, heel en veilig onderhouden.

1.2 Duurzaam en kansrijk

We houden alle fysieke onderdelen van de openbare ruimte duurzaam in stand. De openbare ruimte biedt een kans voor veel ontwikkelopgaven met betrekking tot klimaatadaptatie, circulariteit, energietransitie, gezondheid en welzijn. Ons duurzaamheidsdoel en onze kansen daarvoor bij de inrichting en het gebruik van de openbare ruimte, kun je zien als een satéprikker die door alle domeinen heen steekt.

Dit onderhoudsplan sluit aan bij de wensen van de inwoners. We zetten ons de komende jaren weer in om aan de hand van de uitvoeringsagenda de openbare ruimte schoon, heel en veilig te houden. Daarnaast benutten we de kansen en mogelijkheden in de leefomgeving zoveel mogelijk, en geven we de ambities verder vorm.

1.3. Opdracht, doel en functie van het document

Dit Onderhoudsplan Leefomgeving legt samen met het gemeentelijk rioleringsplan de opgaven en ambities vast voor de openbare ruimte, voor de periode 2022-2025. In opdracht van onze gemeenteraad zijn we vier jaar geleden een nieuwe weg ingeslagen. We gaan samen met onze inwoners en ondernemers verder op de ingeslagen weg van het vorige leefomgevingsplan en we sturen bij. Het plan beschrijft de keuzes die we maken en geeft inwoners inzicht in de kwaliteit die ze mogen verwachten, hoe we daaraan werken en welke planning daarbij hoort.



¹ Separaat aan het onderhoudsplan is een gemeentelijk rioleringsplan (zie bijlage 3) opgesteld. Als in het onderhoudsplan 'openbare ruimte' of 'leefomgeving' staat is dat inclusief riolering, tenzij anders vermeld.

Een samenleving in beweging

De samenleving is altijd in beweging. Deze beweging gaat snel en soms onverwacht. De coronapandemie is tijdelijk, maar heeft wel het belang van de leefomgeving aangetoond. De verandering in het klimaat is minder plotseling maar zorgt voor grote uitdagingen. In dit plan houden we rekening met die veranderingen. ‘Van buiten naar binnen werken’ blijft centraal staan. Samen met inwoners en ondernemers, de gemeente kan het niet alleen.

Maatschappelijke context - Behoeftes aan meer woningen, bevolkingsgroei en schaalvergroting hebben effect op het dagelijkse leven. Het aantal participatie-initiatieven groeit en mensen regelen steeds meer in eigen netwerken. Soms wereldwijd als gevolg van sociale media, soms lokaal en krachtig. Het belang van deze netwerken werd tijdens de coronapandemie nog eens extra duidelijk. Het vak verandert: grenzen tussen vakgebieden verdwijnen; het verbinden van vakgebieden helpt bij het bereiken van onze ambities. Sociale, fysieke en economische aspecten komen samen.

Nieuwe rolverdeling: gezamenlijk eigenaarschap - De rolverdeling tussen overheid en samenleving blijft in beweging. De overheid is meer gaan faciliteren: het mogelijk maken van eigen initiatief door inwoners. Aan de andere kant is er wel behoefte aan een overheid die duidelijk de regie pakt. Daar hebben we de afgelopen jaren op ingespeeld. Dit zetten we door. We maken het makkelijker voor inwoners om bijvoorbeeld het groen zelf te onderhouden, waarbij we wel duidelijk zijn in wat wel en niet mogelijk is. We willen eigen initiatief gaan stimuleren. Op die manier werken we samen en voelen inwoners en ondernemers verantwoordelijkheid voor de openbare ruimte om hen heen. Dit eigenaarschap zorgt voor het samen aanpakken van problemen en vieren van successen.

Toenemende druk en een andere vraag - We leven met steeds meer mensen in dezelfde ruimte, mede als gevolg van meer woningbouw in onze dorpen. We zien verschillende levensstijlen, een mix van doelgroepen, die elk hun belangen hebben en hiervoor opkomen. Maar we zien ook een toenemende druk op de voorzieningen door (steeds) zwaarder

verkeer op onze buitenwegen en de industrieterreinen. Dit maakt de vraag veelzijdig en complexer en vraagt een goede afweging. Deze afweging wordt gemaakt in de dorpsvisies die worden opgesteld samen met de dorpen en hun omgeving. Het onderhoud, de inrichting van de openbare ruimte en de manier waarop dit tot stand komt, moet blijven aansluiten bij de veranderende behoeften.

Vraag en effect centraal - Het onderhoud is veranderd van input- of budgetgestuurd onderhoud naar effect- en vraaggestuurd onderhoud. ‘Hoe kan de openbare ruimte aan de leefbaarheid bijdragen en wat levert het op?’ In plaats van: ‘Hoeveel kost het onderhoud en welke maatregelen zijn nodig?’ De openbare ruimte wordt steeds meer op waarde geschat. Daarbij is oog voor sociale aspecten, beleving, identiteit, klimaat, duurzaamheid, gezondheid en andere doelstellingen.

Sociale waarde en beleving - De openbare ruimte moet in de basis schoon, heel en veilig zijn, maar daarnaast ook prettig, uitnodigend en aantrekkelijk. De openbare ruimte heeft een grote sociale waarde, dat is met de bewegingsbeperkingen door de coronapandemie des te meer duidelijk geworden. Om in te spelen op de sociale waarde en beleving, is het belangrijk dat we de waarden van de openbare ruimte herkennen, meten en versterken. Op die manier is de openbare ruimte het thuis van onze inwoners.

Veranderend klimaat - De gevolgen van klimaatverandering zijn voor steeds meer mensen merkbaar. Wateroverlast, hitte en droogte hebben gevolgen voor de fysieke leefomgeving en

voor het welzijn. Het creëren van een klimaatbestendige buitenruimte vraagt effectief inspelen op deze gevolgen. De gemeenteraad heeft vastgesteld hoe om te gaan en in te spelen op de gevolgen van klimaatveranderingen: een integrale aanpak en de meekoppelkansen optimaal benutten bij de komende plannen. De komende jaren geven we in onze plannen verder vorm aan het realiseren van een klimaatadaptieve openbare ruimte, door kansen te benutten en op kwetsbare locaties proeven te doen.

Waardering van groen - Groen heeft de afgelopen jaren aan aandacht gewonnen. Groen ziet er niet alleen mooi uit, maar heeft natuurlijke waarde en een positief effect op de gezondheid. Het vervult een sleutelrol in belangrijke opgaven, zoals klimaatverandering, biodiversiteit en leefbaarheid. In de samenleving wordt groen in toenemende mate genoemd als belangrijk onderdeel van de openbare ruimte.

Dienstverlenende houding - We hebben het doen van meldingen makkelijker gemaakt en er wordt nu meer gemeld. Daar zijn we blij mee. Inwoners verwachten van de gemeente een open, meewerkende en meedenkende houding. We stellen ons daarom dienstbaar op om problemen op te lossen. Wanneer mogelijk doen we dit samen met inwoners. We scheppen de juiste verwachtingen en leggen het goed uit als iets niet kan.



2

In 2017 zijn we begonnen met het formuleren van opgaven voor de leefomgeving. Deze nieuw ingezette lijn ontwikkelen we door na 2021. Daarvoor meten, vragen en luisteren we wat we hebben bereikt sinds 2018 en sturen we bij om het gewenste effect te bereiken.

2. Proces en uitgangspunten

Bij dit plan stellen we de vraag: ‘Wat zouden we gaan doen in periode 2018-2021 en wat hebben we nu bereikt?’ Is deze lijn goed en welke koerswijziging is mogelijk gewenst? We vragen en luisteren door meningen van inwoners te verzamelen en deze te vergelijken met de meningen uit 2016. Zien onze inwoners verbeteringen? Zijn er nu andere dingen belangrijk dan vier jaar geleden? We stelden onze vragen nu digitaal, omdat bijeenkomsten niet mogelijk waren. We zijn er alert op dat we daarmee mogelijk een andere groep bereiken dan bij persoonlijke ontmoetingen. Tegelijkertijd voegen we nieuwe mogelijkheden voor contact met de bewoners toe.

Met het doorlopen van dit proces hebben we invulling gegeven aan nieuwe opgaven en ambities, en hebben we vastgesteld waar we op koers blijven. Dit hebben we vertaald in concrete doelstellingen. Bij die vertaling kijken we met de blik van de inwoner.



Het proces kenmerkt zich door de volgende principes:

- **Samen met inwoners**
- **Maatschappelijk rendement**
- **Flexibel en realistisch**
- **Integraal**

2.1 Proces

Samen met inwoners - Op zoek naar een goede manier om in deze coronatijd in contact te komen met onze inwoners, hebben we de dorpssteams geraadpleegd. Met deze teams hebben we per dorpskern/gebied een digitale enquête uitgezet. Inwoners konden per locatie hun opmerkingen en aandachtspunten vermelden. In totaal zijn er ruim 460 reacties verwerkt. Dit is ook gespiegeld aan eerder opgehaalde informatie gericht op de dorpsvisies. Inwoners hebben circa 2.000 punten op de kaart geprikt met hele gerichte opmerkingen. Die gebruiken we tijdens de realisatie van de uitvoeringsagenda. De resultaten van het onderzoek komen terug in de opgaven en geven inzicht in de prioriteiten per kern.

Aan het begin, halverwege en aan het einde van het proces, is de gemeenteraad bij de voortgang betrokken. Het resultaat is een zo **gedragen** mogelijk onderhoudsplan, en

maatwerk wat betreft de wensen en aandacht voor de prioriteiten per dorp én de evaluatie van de opdracht van de gemeenteraad.

Het plan is niet het slotstuk, het is onderdeel van een proces om met open houding in gesprek te blijven. We blijven met de inwoners samenwerken aan de openbare ruimte. Dit was vier jaar geleden nieuw, maar gaat ons steeds beter af. Natuurlijk werken we nog steeds vanuit de basis van de techniek. Maar we houden in het onderhoudsjaar ook rekening met de wensen en initiatieven uit de samenleving.

Denken vanuit de gebruiker én onze vakkennis inzetten, zo werkt een beheerder in onze gemeente.

Toekomstvisie dorpen - Terwijl we dit onderhoudsplan vaststellen, worden toekomstvisies opgesteld voor de gemeente en de afzonderlijke dorpen. Deze visies gaan over onder andere economie, gezondheid, veiligheid, woningen, onderwijs en de openbare ruimte. De toekomstvisie en dorpsvisies per dorp geven, met hun blik op deze brede thema's, belangrijke handvatten voor het onderhoud van de openbare ruimte. Bij de ontwikkeling van dit plan is nadrukkelijk de relatie gelegd met de ontwikkeling van de dorpsvisies. De openbare ruimte is daar vaak genoemd. Waar mogelijk realiseren we wensen en behoeften uit de dorpsvisies. We leggen per dorp een verbinding tussen de uitwerking van de dorpsvisies en het uitvoeringsprogramma van dit onderhoudsplan. Voor zover ze al bekend zijn, hebben we de uitgangspunten en hoofdogaven opgenomen in dit onderhoudsplan en gekoppeld aan de opgaven en de doelen.

Welke ontwikkelingen zien we?

- Klimaatverandering.
- Meer aandacht nodig voor beleving en participatie duurzaamheid en circulaire economie.

Onze hoofdpogaven:

1. Voor en met de samenleving de openbare ruimte beheren.
2. Versterken van de belevingswaarde van de kernen.
3. Duurzaam, ecologisch verantwoord en kostenefficiënt beheren van de openbare ruimte.
4. Klimaatbestendig en waterrobuust zijn in 2050: aanpassen van de openbare ruimte (meer groenen afkoppelen van regenwater van het riool).
5. Omgaan met bodemdaling, met name in het plassegebied.

Belangrijkste opgaven in de openbare ruimte volgens de ontwikkeling van de toekomstvisie voor de dorpen in de gemeente (Bron: Bouwstenendocument toekomstvisie november 2020).

Maatschappelijk rendement - De openbare ruimte en riolering zijn mede bepalend voor de maatschappelijke en economische waarde van de gemeente. In onze ambities en opgaven leggen we de relatie met andere sociale, fysieke en economische doelstellingen. Dit noemen we het maatschappelijk rendement. Een extra investering in de openbare ruimte kan bijvoorbeeld een vliegwieleffect hebben voor burgerparticipatie of een gevoel van veiligheid geven. Maar het kan ook kansen benutten om de ruimte klimaatbestendig en waterrobuust - goed bestand tegen wateroverlast - in te richten. We doen dit aanvullend op het streven naar de basis: een schone, hele en veilige openbare ruimte.



Flexibel en realistisch - Het plan is **flexibel** doordat er ruimte is voor aanpassingen bij vragen en initiatieven uit de samenleving. We presenteren een raamwerk op hoofdlijnen voor de komende vier jaar (2022-2025). De missie en de vier opgaven zijn leidend, inclusief de doelstellingen, en liggen in principe vast voor deze periode. We zorgen voor flexibiliteit door de concrete uitwerking van de opgaven ieder jaar samen met de inwoners te actualiseren. De raad en het college informeren we regelmatig over het onderhoudsplan, de kwaliteit en trends die we buiten zien en de feedback van de inwoners. Het plan is **realistisch**. Het sluit aan bij de organisatie en de financiële effecten zijn doorgerekend.

Integraal - We werken vanuit ambities en opgaven, zoals klimaatadaptatie en een prettige omgeving, en vertalen deze naar de techniek, niet andersom. Disciplines in onderhoud, zoals wegen, riolering en groen, werken samen. Dit sluit aan bij de behoeften van de inwoners. Zij zien de openbare ruimte én de opgaven daarin als één geheel. Door het slim combineren en programmeren zorgt deze integrale aanpak voor een beter resultaat.

2.2 Bouwstenen

Het plan kent enkele basisuitgangspunten. Dit zijn bronnen van informatie die zijn gebruikt als basis voor het plan, en enkele basisvereisten voor het onderhoud van de openbare ruimte. Deze uitgangspunten vormen de bouwstenen van de opgaven, maar zijn ook de





basis van een goede bedrijfsvoering. Door periodiek dezelfde bouwstenen te analyseren, monitoren we of de inspanningen voldoende bijdragen aan de gestelde doelen. Door ons te baseren op gegevens en metingen werken we steeds meer datagedreven. We meten op meer manieren dan voorheen: onder andere door inwoners regelmatig te bevragen, inspecties uit te voeren en de tevredenheid over onze dienstverlening te meten. Een overzicht van onze manieren om de voortgang te meten, staat in bijlage twee. Hiermee informeren we inwoners, de gemeenteraad en het college over de voortgang van de opgaven en doelen van dit plan. Het geeft daarentegen ook stuurinformatie voor de interne processen.

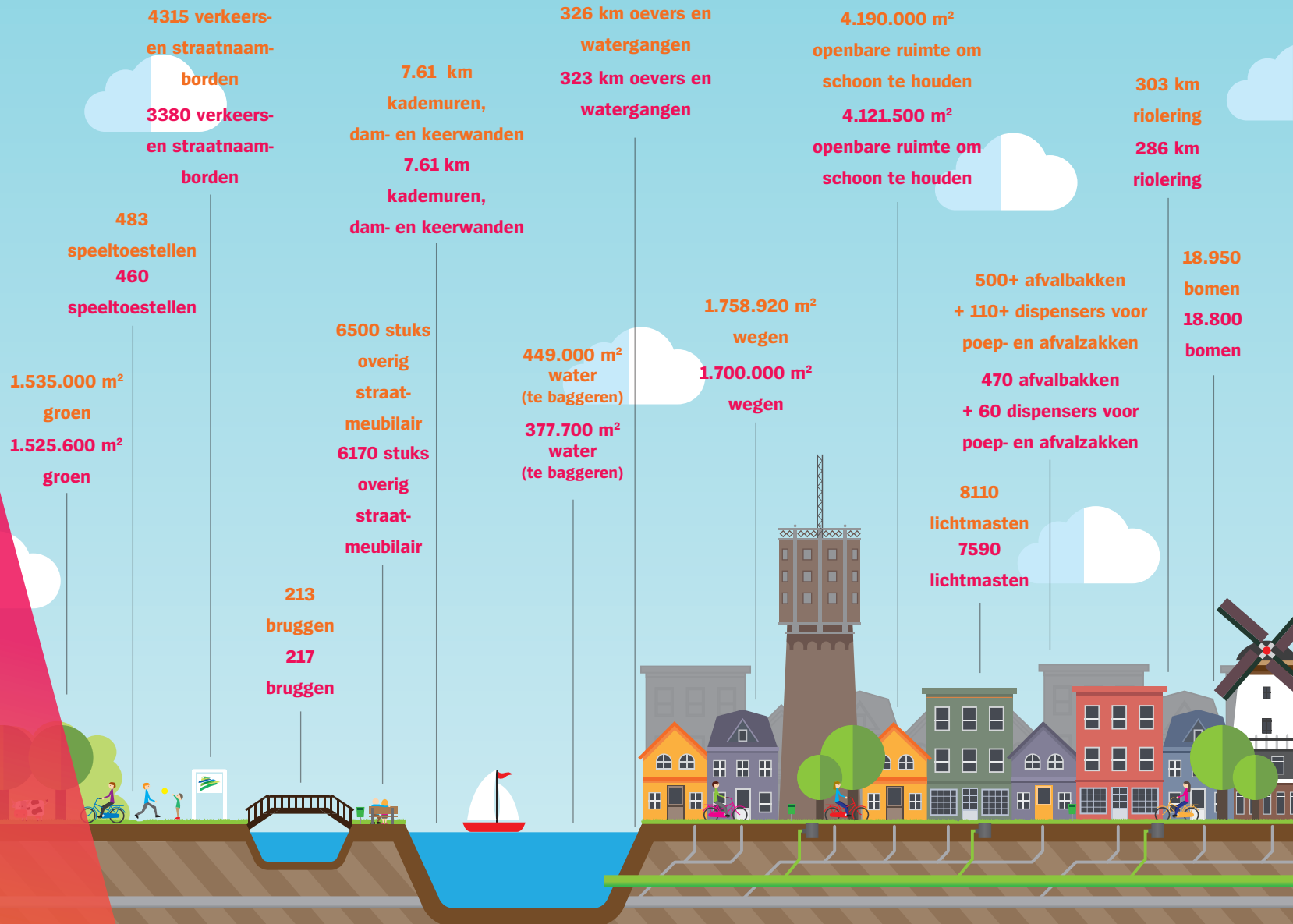
In hoofdstuk vier leest u wat wij hebben gemeten en wat wij hebben gehoord van onze inwoners.

2.3 Riolering

Goede riolering is nodig voor de bescherming van de volksgezondheid, het milieu en het tegengaan van wateroverlast. De gemeente heeft de taak om voor die riolering te zorgen: de zorgplicht voor de inzameling van stedelijk afvalwater. Daarnaast heeft de gemeente de zorgplicht voor afvloeiend hemelwater en voor grondwater. We richten de openbare ruimte steeds vaker in als een spons, zodat hemelwater kan worden vastgehouden. De riolering speelt echter de grootste rol in de afvoer van hemelwater. In de Wet Milieubeheer is vastgelegd dat iedere gemeente haar watertaken vastlegt in een Gemeentelijk rioleringsplan. Dit is de reden dat de riolering in een apart document is uitgewerkt, met een groter detailniveau. Het rioleringsplan is als bijlage toegevoegd aan het onderhoudsplan. Tussen het GRP en het onderhoudsplan bestaat, zeker op het vlak van klimaatadaptie, integrale programmering en uitvoering, een stevige relatie.



3



■ Momentopname 2021
■ Momentopname 2017

3. Onze openbare ruimte en riolering

3.1 Areaal

De openbare ruimte wordt in basis gevormd door alle aanwezige voorzieningen die in eigendom zijn van de gemeente. De afbeelding geeft weer welk areaal door de gemeente Bodegraven-Reeuwijk wordt onderhouden en waar dit onderhoudsplan over gaat. Er zijn ook voorzieningen van particulieren en andere verbonden partijen die van invloed zijn op de beleving van de ruimte, en vaak als openbare ruimte worden beoordeeld door de inwoners. Voorbeelden hiervan zijn de Reeuwijkse Hout in beheer door groenalliantie Midden-Holland, en de Reeuwijkse Plassen die worden beheerd door Stichting VEEN. Maar ook eigen terreinen van de woningbouwvereniging Reeuwijk of het stationsgebied Bodegraven-Reeuwijk van de NS vallen hieronder.

3.2 Kwaliteit leefomgeving

De waarde van de leefomgeving is het resultaat van inrichting, onderhoud en gebruik. De waarde van de leefomgeving heeft verschillende facetten. Het kan bijvoorbeeld gaan om de waarde die wordt gehecht aan beeldkwaliteit, maar ook om maatschappelijke of natuurlijke waarde. Wanneer de leefomgeving de waarde heeft die wij willen, ervaren we de leefomgeving als prettig.

Om de openbare ruimte op goede kwaliteit te onderhouden, zorgen we voor een gemiddeld beeldkwaliteitsniveau B volgens de beeldkwaliteitscatalogus 2010 van het CROW. Dit is een goede basiskwaliteit tegen redelijke kosten. Afhankelijk van de locatie is maatwerk soms mogelijk. In centra is bijvoorbeeld soms eerder een ingreep nodig voor het borgen van bereikbaarheid. Het gaat dan om nuances. Het technisch borgen van de veiligheid, bereikbaarheid, het uitvoeren van zorgplichttaken en het voorkomen van kapitaalsvernietiging zijn andere kwaliteitsvoorwaarden.

Hiervoor worden regelmatig technische inspecties uitgevoerd. Met dit onderhoudsplan voegen we een dimensie toe, namelijk de beleving van de inwoners. Het volgende hoofdstuk beschrijft de huidige kwaliteit aan de hand van die beleving. Onderhouden is meer dan techniek en in stand houden. Focus op wat er voor bewoners toe doet in een prettige omgeving is belangrijk voor de kwaliteit. Naast beeldkwaliteit bepalen ook maatschappelijke waarden als beleving, participatie en gebruik de waardering die de openbare ruimte krijgt.

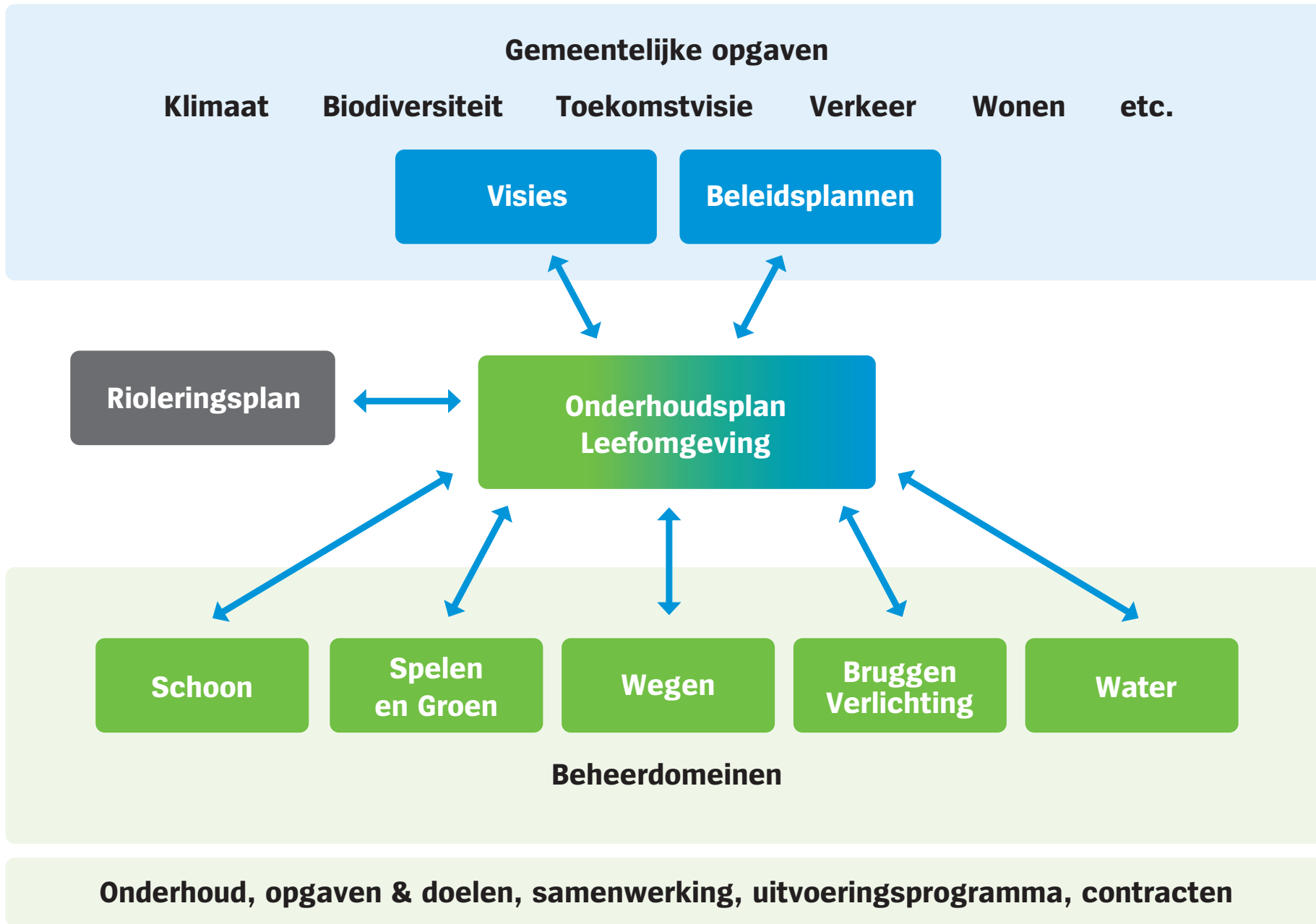


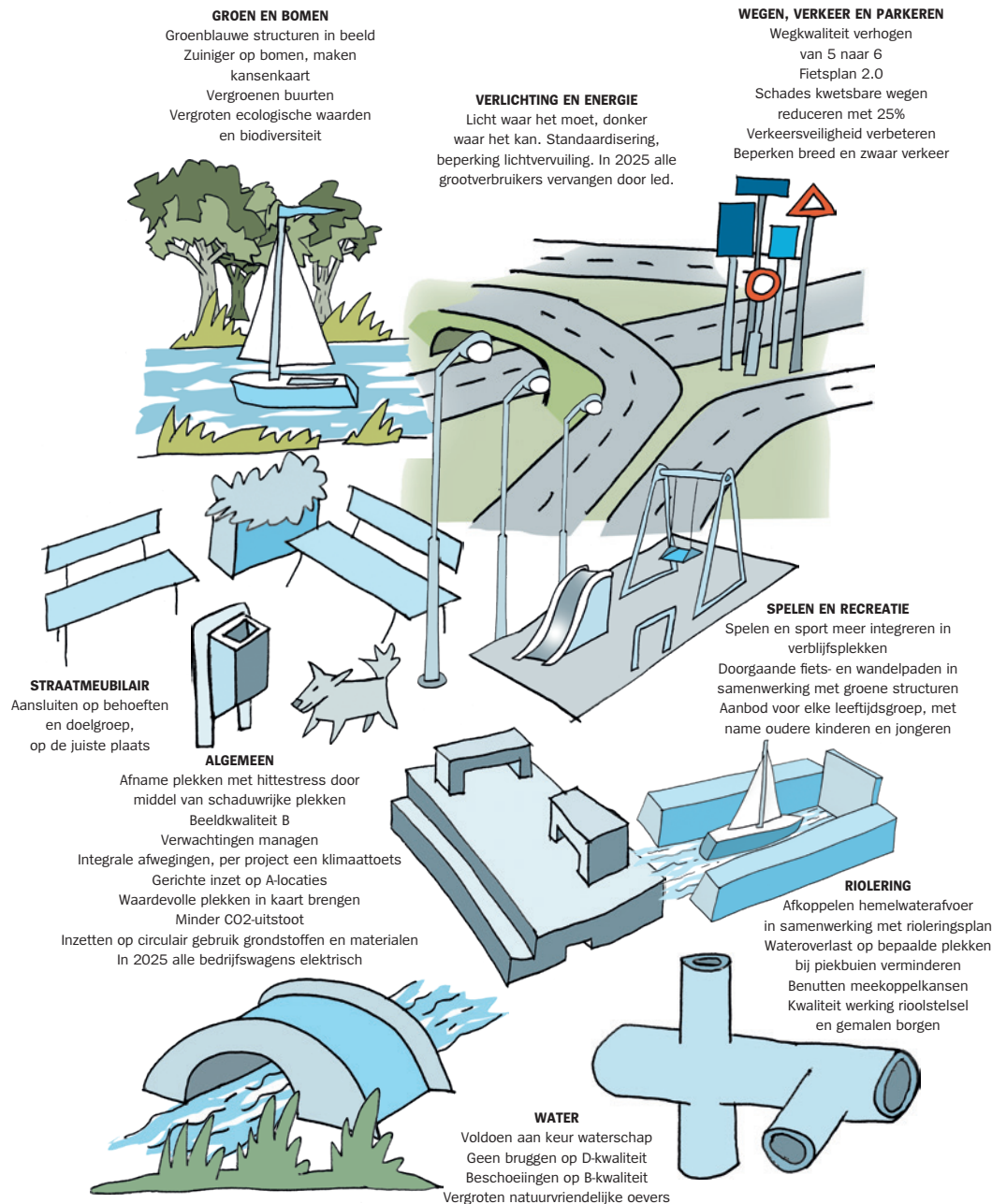
3.3 Beleidskaders

Het onderhoudsplan fungeert als belangrijke schakel tussen de verschillende visies op de stad en de wijze waarop onderhoud daarop in kan of moet spelen. Met het onderhoudsplan laten we aan het bestuur en de organisatie zien hoe we bijdragen aan de gemeentelijke doelstellingen voor verschillende opgaven. Het plan is de overkoepelende visie op het onderhoud van de leefomgeving. Het onderhoudsplan draagt effectief bij aan gemeentelijke opgaven. Anderzijds komt het onderhoudsplan tegemoet aan de wensen en eisen vanuit de beheerders. Het onderhoudsplan is de verbinder tussen de verschillende beheerdisciplines in het formuleren van integrale beheerprincipes. Het plan geeft richting aan de beheerdomeinen door prestatiedoelen te stellen op het gebied van beheer, inrichting en gebruik van de openbare ruimte. Het onderhoudsplan geeft daarmee sturing en kaders aan de beheerprocessen in de eigen afdeling.

Het onderhoudsplan heeft dus een centrale positie. Het verbindt het onderhoud van de openbare ruimte en schetst kaders. Het vormt de schakel tussen onderhoud van de leefomgeving en andere opgaven.

Met dit onderhoudsplan zetten wij de lijn door uit het vorige onderhoudsplan van budgetgestuurd naar onderhoud dat wordt gestuurd vanuit opgaven en waarden. Meer aandacht voor 'wat' we willen bereiken en 'welke' realistische en meetbare doelen wij onszelf gesteld hebben. De vroegere beleidskaders over het 'hoe' laten we niet los. Ze komen terug in de uitwerking van de opgaven en in de 'Leidraad Inrichting Openbare Ruimte' (LIOR).





3.4. Uitgangspunten onderhoud leefomgeving

Sommige uitgangspunten zijn in het onderhoud van de leefomgeving vanzelfsprekend. Vier jaar geleden waren ze nog een doel, nu zijn ze een vast onderdeel van de manier waarop we werken.

Basis op orde - Om de leefomgeving goed te onderhouden, is het belangrijk dat we uit kunnen gaan van een bepaalde basis in onze organisatie. Onze beheerders van de leefomgeving werken vanuit inspecties en andere metingen. Ze stellen een onderhoudsplanning op voor meerdere jaren en laten die uitvoeren. Wanneer er veranderingen zijn, zoals meer objecten om te onderhouden, wordt dit doorgegeven aan de gegevensbeheerder. Die zorgt dat centraal wordt bijgehouden wat we allemaal moeten onderhouden.

Schoon, heel en veilig - We vermelden dit niet meer als doel op zich, maar het is een basisvoorwaarde. De leefomgeving moet voldoende schoon zijn, de objecten zijn heel (niet kapot) en het moet voldoende veilig zijn. Mensen moeten zich ook veilig voelen. Aanvullende doelen over schoon en veilig zijn opgenomen in hoofdstuk vijf en zes.

Integraal programmeren - We onderhouden de hele leefomgeving, niet de onderdelen daarvan apart. Onderdelen zoals groen, riolering en wegen moeten vaak samen worden onderhouden. Dat doen we door onderhoud gezamenlijk te plannen. Daarnaast hebben we aandacht voor de ontwikkelingen in het kader van de dorpsvisies en de uitwerking daarvan op het gebied van bijvoorbeeld economie, ruimtelijke ordening en verkeer. In de integrale planning komen de puzzelstukjes uit al deze hoeken bij elkaar. Dit is een complexe opgave, maar we zorgen ervoor dat we het eerst aan de slag gaan met die plekken waar de meeste doelstellingen samenkomen.

4



4. Horen en meten

4.1 Wat vinden onze inwoners

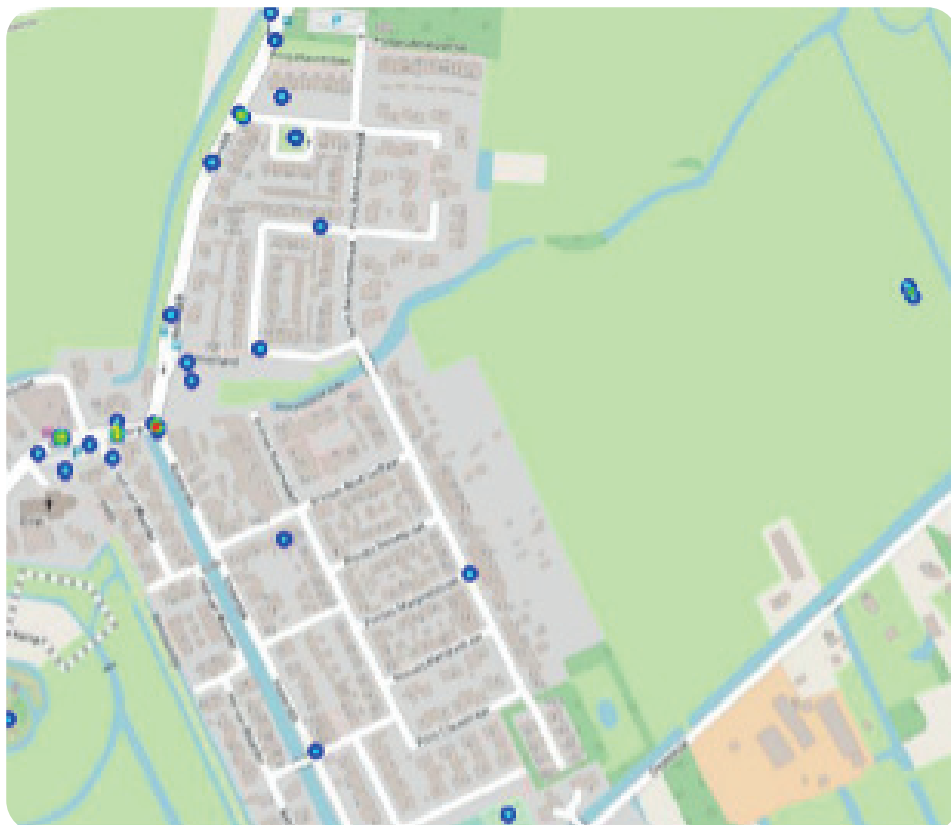
Naast de informatie die in het kader van de dorpsvisies is opgehaald, is er rond de jaarwisseling een enquête gehouden. Deze enquête was gericht op het monitoren van projecten die in 2018 zijn ingezet en het peilen van nieuwe ontwikkelingen. Eerst heeft er een evaluatie met de wijk- en dorpssteams plaatsgevonden over het huidige onderhoudsplan. Vanwege het coronavirus is een digitale enquête afgenomen (respons 466; in 2016 waren er 422 verwerkte reacties). Op dorpsniveau zijn niet alle enquêtes representatief, omdat niet uit elk dorp voldoende reacties zijn binnengekomen. Die resultaten gebruiken we alleen als indicatie; we vragen verder door in dorpen waar dat nodig is.



Wederom is waardevolle informatie opgehaald. Voor 45% van de respondenten is de openbare ruimte merkbaar verbeterd sinds 2018. Vanuit de wijk- en dorpssteams zijn er complimenten voor de ingeslagen weg, met name rond de verbetering van wegen en het meldsysteem.

Inwoners (h)erkennen dat er veel is ingezet op thema's als verkeersveiligheid, kwaliteit wegen en het onderwerp schoon, maar vinden ook dat deze thema's onveranderd de aandacht blijven vragen. We vroegen inwoners minimaal vier onderwerpen te kiezen die, wanneer dat echt nodig is, minder aandacht mogen krijgen. Dit zijn onder andere het










creëren van meer recreatieve, speel- en sportvoorzieningen, parkeren en het benadrukken van identiteit en historie. De keuze voor parkeren verschilt overigens sterk in de verschillende gebieden. In Bodegraven, Nieuwerbrug aan den Rijn en Waarder eindigde parkeren niet in de top drie van onderwerpen die minder aandacht mogen krijgen. In de overige gebieden kwam parkeren op de eerste of tweede plek.

Vanuit de enquêtes die voor de dorpsvisies zijn gehouden, ligt bij het onderwerp verkeersveiligheid de prioriteit bij fietsers en voetgangers. Er wordt onveiligheid ervaren door veel verkeer, vrachtverkeer, sluipverkeer en een te hoge snelheid. Wegen en schoon zijn ook hier belangrijke thema's. Verder worden rust en groen, vergroening en groenonderhoud belangrijk gevonden.

Welke onderwerpen mogen in uw afweging meer aandacht krijgen? Top 3

2016	2020
 Verkeersveiligheid	 Verkeersveiligheid
 Kwaliteit van wegen	 Kwaliteit van wegen
 Schoon	 Schoon

Welke onderwerpen mogen in uw afweging minder aandacht krijgen, als u echt moet kiezen? Top 3

2016	2020
 Uitstraling en identiteit	 Identiteit en historie
 Aantrekkelijkheid	 recreatieve voorz.
 Recreatieve voorz.	 Parkeren

De resultaten zijn per dorp en in Bodegraven-Noord en -Zuid inzichtelijk. In de nieuwe uitvoeringsagenda's is met de resultaten rekening gehouden. Elk dorp en gebied heeft zijn eigen identiteit; naast veel overeenkomsten zijn er duidelijke verschillen in ideeën en prioriteiten.

Gemeente Bodegraven-Reeuwijk		2020 (466)		2016 (422)		
		Mag minder/slechter	Mag meer/beter	Mag minder/slechter	Moet gelijk blijven	Mag meer/beter
Verplaatsen verkeer en infrastructuur	1 Bereikbaarheid gaat over het snel en gemakkelijk van locatie A naar B kunnen verplaatsen met fiets, auto, lopend met rollator of scootmobiel.	36%	21%	11%	61%	27%
	2 Parkeren gaat over voldoende geschikte parkeerruimte voor auto fiets of brommer, voldoende dichtbij waar je moet zijn, zoals bij huis of winkels en werk.	48%	31%	5%	63%	30%
	3 Kwaliteit van de wegen gaat over comfortabel verplaatsen over wegen, fietspaden, wandelpaden en trottoirs van locatie A naar B (zonder hobbels en kuilen).	17%	51%	3%	32%	64%
	4 Verkeersveiligheid betekent veilig door het verkeer van A naar B kunnen komen met de auto, fiets, lopend, met rollator of scootmobiel. Routes en kruispunten zijn overzichtelijk en duidelijk.	9%	65%	2%	29%	67%
	5 Sociale veiligheid betekent dat je je veilig voelt terwijl je je (per fiets of te voet) verplaatst of op een plek in de openbare ruimte verblijft. Er is voldoende verlichting, toezicht vanuit woningen, er zijn geen 'achteraf'-plekken.	25%	27%	3%	55%	40%
Verblijven uitstraling en beleving	6 Schoon gaat over de hoeveelheid zwerfafval, hondenpoep, onkruid, graffiti etc. in de openbare ruimte.	9%	51%	4%	45%	48%
	7 Speel- en sportvoorzieningen gaat over het aanbod aan speelveldjes, speeltoestellen, jongerenplekken en sportvoorzieningen zoals voetbalgoaltjes en voetbalkooien (met uitzondering van grote sportparken).	45%	23%	11%	60%	25%
	8 Recreatieruimte gaat over ruimte om te recreëren en ontspannen zoals parken, weidegebied, wandel- en fietsroutes en water.	42%	27%	10%	62%	25%
	9 Recreatieve voorzieningen gaan over het aanbod aan voorzieningen om te recreëren zoals bankjes, vissteigers etc.	55%	11%	14%	60%	23%
	10 Kwaliteit van voorzieningen gaat over bankjes, afvalbakken, lichtmasten en ander straatmeubilair. Deze zijn heel (vrij van beschadigingen) en staan recht. Afvalbakken worden op tijd geleegd.	17%	37%	5%	59%	34%
	11 Identiteit en historie gaat over de herkenbaarheid van de openbare ruimte. Door gebruik van de juiste materialen en inrichting sluit de openbare ruimte goed aan bij het (historische) karakter van de plekken in het dorp.	58%	22%	25%	47%	24%
	12 Aantrekkelijkheid gaat over de vormgeving en uitstraling van de openbare ruimte. De inrichting ziet er prettig uit. De typen en materialen van voorzieningen zoals lichtmasten en banken zien er plezierig uit.	38%	34%	15%	39%	45%

Figuur 1. De twaalf thema's van verplaatsen en verblijven die méér of, wanneer dat echt moet, minder aandacht mogen krijgen van inwoners. Het percentage geeft aan welk deel van de respondenten dit thema koos bij de vragen 'Wat mag meer?' en 'Wat mag minder?' (2020), of het deel dat koos voor 'meer', 'gelijk' of 'minder' wanneer het thema werd voorgelegd (2017).

Naast het invullen van de enquête konden inwoners per dorp plekken aangeven op de kaart die men goed of minder goed vond en hier opmerkingen bijplaatsen. Tijdens de voorbereiding en uitvoering van projecten wordt extra aandacht besteed aan de opmerkingen die inwoners digitaal op de kaarten hebben gezet. Waar mogelijk krijgen ze direct aandacht in het reguliere onderhoud



Participatie en eigenaarschap

Inwoners vinden het belangrijk om betrokken te zijn bij het onderhoud van de leefomgeving. Op gemeentelijk niveau vindt het overgrote deel (82%) van de deelnemers dat inwoners zich eigenaar moeten voelen van de leefomgeving. Velen geven aan dat de gemeente directer mag vragen om een bijdrage en die beter mag faciliteren. Men wil graag meedenken over beleid en plannen. Inwoners zien het belang van het nemen van eigen verantwoordelijkheid, maar voelen zich hierin niet altijd ondersteund. Er is ook een grote bereidheid om mee te doen en een positieve bijdrage te leveren aan de kwaliteit van de directe leefomgeving. De motivatie om mee te doen komt uit sociale kring of vanuit de gemeente door directe benadering. Mensen willen vooral bijdragen aan bijvoorbeeld groen in hun directe omgeving.

Inwoners worden graag geïnformeerd over plannen en krijgen graag uitleg als zaken anders lopen dan verwacht.

Klimaat en duurzaamheid

Inwoners vinden klimaat en duurzaamheid belangrijke thema's. Er wordt in toenemende mate overlast ervaren als gevolg van de klimaatverandering. Zo merkt 75% de gevolgen van lange perioden van hitte en ervaart 50% de gevolgen van wateroverlast. 75% is bereid zelf maatregelen te nemen, dit wordt onderschreven door de enquêtes voor de dorpsvisies. 35% wil extra betalen voor klimaatadaptieve maatregelen door de gemeente (in 2016 was dat nog 15%). Nog eens 17% staat hier neutraal in, dus minder dan de helft heeft bezwaar. Voorwaarde is wel dat het in balans is met de kosten en dat er ingespeeld wordt op de nieuwste ontwikkelingen en op innovatie.

Natuurlijk groenonderhoud

Ongeveer de helft van de inwoners vindt dat de gemeente maatregelen moet nemen om de biodiversiteit te bevorderen. Een kwart geeft aan zelf te willen helpen om de biodiversiteit in de directe woonomgeving te stimuleren. Men neemt het minder verzorgde beeld dan voor lief.

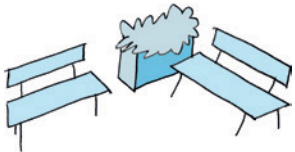
Opvang / afvoer van hemelwater

Een groot deel van de inwoners is bereid een steentje bij te dragen aan de opvang van regenwater, zodat het regenwater niet via het gemeentelijke stelsel wordt afgevoerd. Bijvoorbeeld door water opnieuw te gebruiken, een geveltuintje aan te leggen, een regenton te plaatsen of een groen dak of groene gevel te realiseren.



4.2. Metingen

Periodiek worden onderdelen in de openbare ruimte geïnspecteerd aan de hand van technische metingen. We maken de resultaten van onze acties steeds beter inzichtelijk met gegevens. In bijlage twee staat een overzicht van de monitoringsacties die we gaan uitvoeren. Zo ontwikkelen we een datagedreven werkwijze.



Algemeen

Met het Onderhoudsplan Leefomgeving 2018-2021 zijn we in staat geweest een negatieve spiraal om te buigen en beter beheersbaar te maken. Dit hebben we gedaan door te sturen op de opgaven en acties uit te voeren. Daarmee hebben we een verbetering van de openbare ruimte ingezet. Die sluit nu beter aan bij de wensen van inwoners en is duurzamer, functioneler, veiliger en aantrekkelijker.

Er zijn ook onderwerpen die onverminderd aandacht vragen. De kwaliteit van de wegen voldoet nog niet aan het vastgestelde kwaliteitsniveau. Er zijn relatief veel beschadigingen aan wegen gemeten, onder andere door onze zettingsgevoelige grond. Deze zorg herkennen we ook uit de reacties van inwoners. Bij extreme neerslag door klimaatverandering kan het stelsel het water niet overal veilig en tijdig meer afvoeren. Daarnaast zorgt hittestress voor minder comfort en gezondheidsrisico's. Het aanpakken van deze opgaven heeft hoge prioriteit.



Groen

De kwaliteit van het groen is de afgelopen jaren conform de eisen onderhouden en bomen zijn op veiligheid geïnspecteerd. De algehele kwaliteit is op orde met uitzondering van snoei en dunning. De afgelopen jaren is ingezet op meer ecologisch onderhoud om de biodiversiteit en beleving

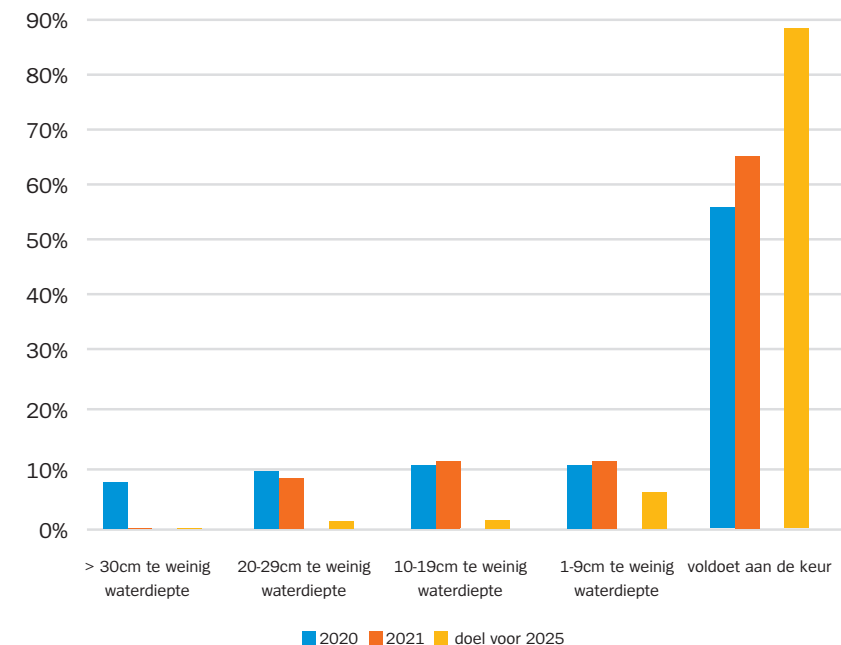
van de bermen te vergroten. Deze werkwijze willen we voortzetten in combinatie met meer natuurlijk groenonderhoud. De staat van het meubilair (onder andere banken en afvalbakken) voldoet aan het beleid en de veiligheidsnormen. Dit geldt ook voor het thema schoon, al zien we een blijvend verschil tussen de beleving en de objectief vastgestelde (beeld)kwaliteit.

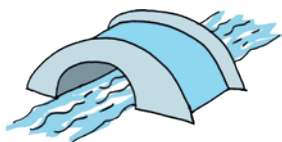


Water

De afgelopen jaren hebben we ingezet op het verder professionaliseren van dit onderdeel van de openbare ruimte. Ons areaal is in kaart gebracht, ingemeten en verwerkt in een speciaal beheerpakket. De omvang van ons areaal en nieuwe ontwikkelingen m.b.t. kosten hebben er toe geleid dat de gemeenteraad in de kadernota van 2020 € 50.000 per jaar extra budget beschikbaar heeft gesteld (vanaf 2022). 2020 en 2021 hebben in het teken gestaan van het uitbaggeren van de watergangen met de grootste ondieptes. De komende periode zetten we deze lijn door, zodat 90% van het areaal voldoet aan de gestelde eisen van de Hoogheemraadschappen. Voor de overige 10% van de watergangen is een geringe ondiepte acceptabel. Dit vanwege het streven om meer gebiedsgewijs te baggeren. De beschoeiingen zijn op peil. Beschoeiingen waarvan bekend is dat er direct langs het water gelopen wordt, bijvoorbeeld bij ligplaatsen, worden op een hoger niveau onderhouden ter voorkoming van ongevallen.

Werkelijke waterdiepte vs. vereiste waterdiepte (Keur)

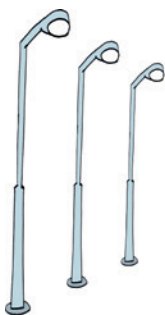
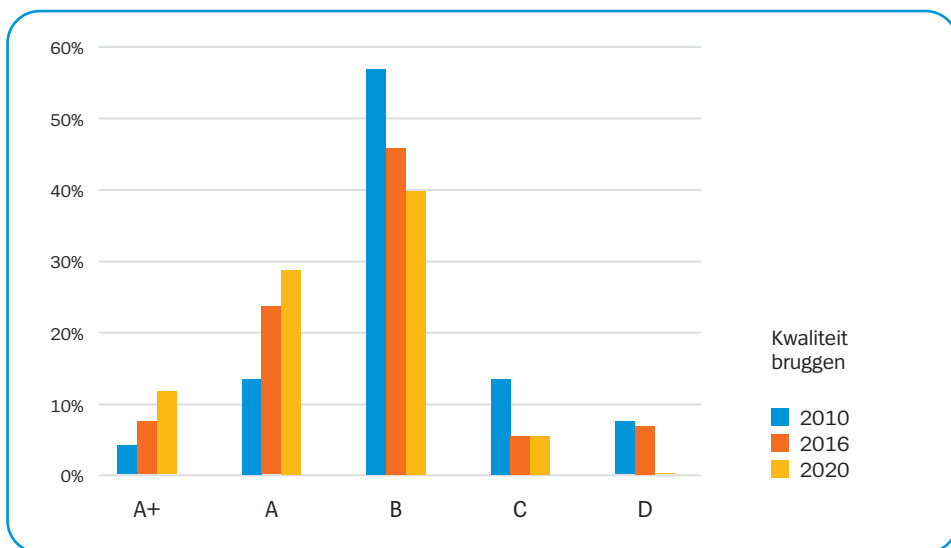




Bruggen

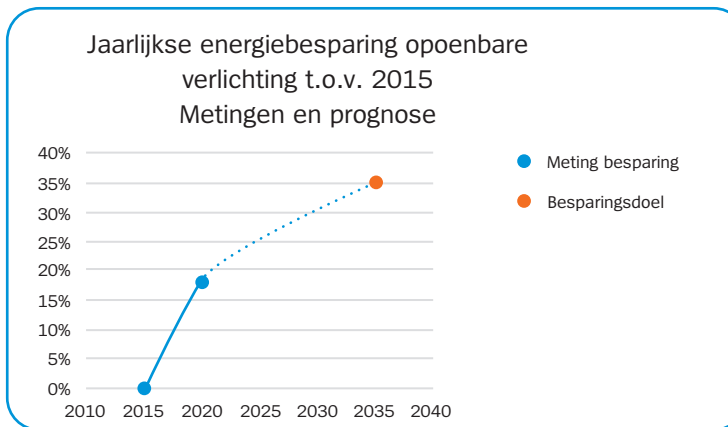
De kwaliteit van de bruggen is in de afgelopen vier jaar zichtbaar verbeterd. Met name de lage kwaliteit D is nagenoeg weggewerkt. Ook het aantal bruggen met een kwaliteit C is teruggebracht tot een meer aanvaardbaar niveau.

Verder is het aantal niet functionele bruggen verminderd en vervangen door duikers. Om tot een verdere evenwichtige kwaliteitsverbetering en daarmee verantwoorde verdeling van investeringen te komen, is het belangrijk om deze koers aan te houden.



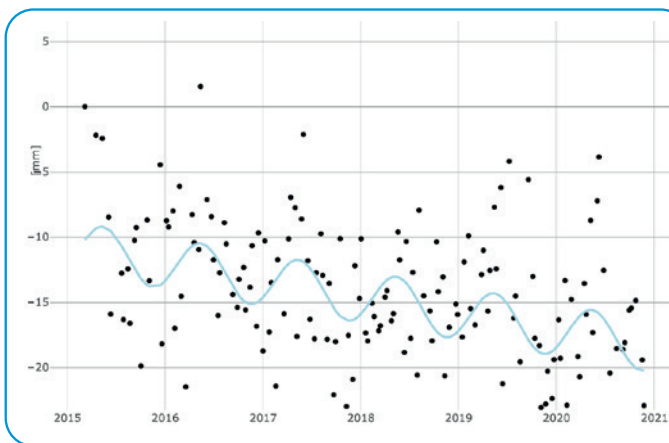
Openbare verlichting

Openbare verlichting is belangrijk voor de verkeersveiligheid en draagt bij aan de sociale veiligheid. Van belang is dat de verlichting goed werkt en op de juiste plaats staat. Afgelopen periode is de verlichting op veel plaatsen gelijktijdig met de reconstructies vervangen door ledverlichting. Door uitsluitend ledverlichting te gebruiken wordt jaarlijks veel energie bespaard. De energiebesparing is de afgelopen jaren toegenomen tot 20% per jaar. Het doel van 35% besparing in 2035 achten we daarom haalbaar.



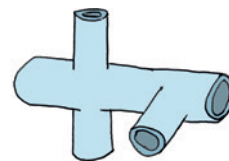
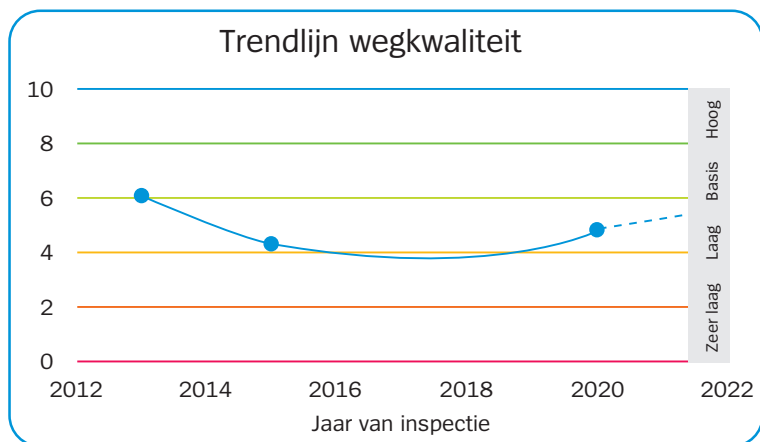
Wegen

De kwaliteit van de wegen was en is nog steeds onvoldoende. Er is relatief veel ernstige schade aan elementverharding door wortelopdruk in de dorskernen. Wel is in de grafiek te zien dat de in 2018 ingezette koerswijziging en inspanningen om de gewenste kwaliteit terug te brengen naar de basiskwaliteit van minimaal een 6, hun vruchten beginnen af te werpen. Het voortzetten van deze inspanningen blijft met name bij onze buitenwegen (in combinatie met minder zwaar verkeer) en in woonstraten met schade door wortelopdruk, zeer belangrijk.



Zetting Nieuwdorperweg in millimeter.

Onze wegen zakken door de veen- en kleiondergrond. Door perioden van extreme droogte wordt dit versterkt. In sommige meetgegevens is zichtbaar dat de zetting seizoensgebonden is. Het voorkomen van uitdroging van de ondergrond kan de zetting verminderen.



Rioleringen

Nagenoeg alle in het rioleringsplan aangegeven projecten zijn volgens de planning uitgevoerd en het onderhoud en de kwaliteit zijn op orde. Een groot deel van de riolering met vrij verval is geïnspecteerd en er zijn herstelmaatregelen uitgevoerd waar dit nodig was. De kwaliteit van onze rioolgemaal, inclusief drukriolering, is voldoende tot goed te noemen. Ook is er een zeer grote stap gemaakt in het actueel en volledig maken van de riooldata.



Klimaatverandering en klimaatadaptatie

In de afgelopen periode zijn in het kader van klimaatadaptatie, samen met diverse stakeholders, zogenaamde stresstesten uitgevoerd. Op basis van deze bevindingen heeft de gemeenteraad haar ambitie uitgesproken over klimaatadaptatie en is een uitvoeringsagenda vastgesteld. In meerdere projecten is er al ingezet op het afkoppelen van regenwater en waar mogelijk zelfs op infiltratie. Deze ingeslagen weg wordt in het nieuwe rioleringsplan voortgezet en versterkt.

Hoe gaan we verder met meten?

In dit plan stellen we doelen voor het onderhoud van de openbare ruimte. Om die doelen te bereiken, is het belangrijk dat we de voortgang meten. Dit doen we door het monitoren van de stand van zaken, bijvoorbeeld de kwaliteit van de openbare ruimte, de mogelijke en daadwerkelijke wateroverlast of hitte, of het aantal projecten dat we hebben uitgevoerd. Daarnaast meten we eens per twee jaar de belevingsaspecten van de openbare ruimte door middel van een enquête onder het bewonerspanel. De voortgang rapporteren we jaarlijks in het 'Dashboard Fysieke Leefomgeving', in bestuursrapportages en in de jaarrekening. We rapporteren ook op de voortgang van uitvoeringsagenda's. Het volledige overzicht van de monitoringsacties en rapportage staat in bijlage twee.



Speeltuinen en speeltoestellen

Deze specifieke voorzieningen worden conform de veiligheidseisen onderhouden en voldoen hieraan. Bij het (her)inrichten en aanleggen van speelplaatsen worden omwonenden standaard betrokken bij de planvorming. De algehele kwaliteit van de speeltuinen is op orde.



5



5. Opgaven

5.1. In een oogopslag

We hebben gemeten en geluisterd. De ingeslagen weg levert goede resultaten op. Die weg blijven we volgen, maar niet zonder om ons heen te kijken. We meten, zodat we kunnen anticiperen op nieuwe ontwikkelingen en kunnen bijsturen wanneer dat nodig is. Wat betekent dat voor de inrichting en het onderhoud voor de komende jaren? Hoe zorgen we dat we de ingeslagen weg blijven volgen en doelen blijven stellen die realistisch en ambitieus zijn? Hoe sturen we bij op nieuwe opgaven?

In 2017 hebben we vier centrale opgaven gedestilleerd uit datgene wat we hebben gehoord en gemeten. Deze opgaven zijn grotendeels nog hetzelfde. Klimaat, waaronder klimaatadaptatie, is nu toegevoegd en gekoppeld aan duurzaamheid. Het kostenbewust omgaan met het onderhoud is een basisvoorwaarde en wordt nu als één van de bouwstenen gezien, terwijl we dit in 2017 nog als opgave presenteerden.

De opgaven zijn niet alleen van toepassing op het Onderhoudsplan Leefomgeving, maar spelen ook breder een rol binnen de gemeente. Het raadsprogramma met de titel Beter Duurzaam Gezond sluit aan op onderwerpen als veiligheid en duurzaamheid. De opgaven zorgen dus voor een verbinding tussen gemeentelijke opgaven en de leefomgeving.

Voor en met de samenleving - Welke prioriteiten stellen we en hoe blijven we in gesprek met inwoners over het onderhoud, nieuwe plannen en de uitvoering? Hoe leveren we maatwerk per dorp en buurt, en hoe kunnen we inwoners met een afstand tot de arbeidsmarkt aan een baan helpen?

Functioneel en veilig - De openbare ruimte dient functioneel te zijn en de veiligheid moet niet in het gedrang komen. Hoe dragen de inrichting en het onderhoud van de openbare ruimte hieraan bij? Welke ingrepen zijn nodig om de kwaliteit van de voorzieningen en het veiligheidsgevoel te verbeteren?

Klimaat en duurzaamheid - Hoe geven we uitvoering aan het programma klimaatadaptatie en zorgen we ervoor dat we een klimaatbestendige en waterrobuuste gemeente worden? De gemeente wil in 2035 klimaatneutraal zijn. Hoe leveren we een bijdrage aan een circulaire economie en verminderen wij ons energieverbruik? Hoe kunnen wij vergroenen en de biodiversiteit vergroten?

Schoon en aantrekkelijk - Hoe spelen we in op de beleving van inwoners, door meer in te zetten op een schonere en aantrekkelijker openbare ruimte? Welk 'maatschappelijk rendement' kan hieruit ontstaan? Hoe gaan wij sturen op waarden en hoe laten wij belangrijke plekken beter aansluiten op behoeften en wensen?

In de figuur visualiseren we de gemeentebrede missie en de vier centrale opgaven van het onderhoudsplan. Hoofdstuk zes gaat in op de concrete doelstellingen van de opgaven.



6



6. Van opgaven naar acties

Elke opgave is in dit hoofdstuk geconcretiseerd in vier doelstellingen. Per doelstelling beschrijven we hoe we het doel willen bereiken: wat gaan we daarvoor doen en hoe meten we de verbeteringen?



6.1 Voor en met de samenleving

Sinds 2017 zijn we vaker in gesprek gegaan met inwoners en wijk- en dorpsteams over de openbare ruimte. We hebben ingezet op het verbeteren van de dienstverlening rond het doen van meldingen over de openbare ruimte. Het systeem is toegankelijker geworden en de afhandeling is verbeterd. Op die manier hebben we vaker maatwerk kunnen leveren. Die manier van werken wordt gewaardeerd en willen we doorzetten. Ook willen we onze servicegerichte aanpak verder verbeteren. We hebben nieuwe aandacht voor de eigen verantwoordelijkheid van inwoners voor hun leefomgeving. We willen inwoners meer activeren en faciliteren om het initiatief te nemen.

Bouwen aan vertrouwen, in gesprek blijven

Het gesprek is de afgelopen jaren goed op gang gekomen. Onze inwoners voelen zich meer betrokken en vinden het belangrijk om dat te zijn en te blijven. Nu het gesprek er is, willen we onze manier van communiceren verder verbeteren, meer samenwerken waar dat kan en zorgen voor een betere dienstverlening. We vertellen onze inwoners en de wijk- en dorpsteams wat ze van ons kunnen verwachten. We betrekken inwoners bij onze plannen aan de voorkant en zorgen voor de juiste verwachtingen over de mogelijkheden in de planvorming. We doen wat we zeggen en zeggen wat we doen. We treden als één team naar buiten, zorgen voor goede interne afstemming en organiseren duidelijke aanspreekpunten. We worden een faciliterende overheid die helpt plannen te realiseren: ‘van buiten naar binnen werken’.



Inwoners weten ons op verschillende manieren te vinden. Wij gaan via meerdere kanalen met hen in gesprek en stimuleren inwoners om de meldingen via de melddesk te doen. Nu meldt 45% van de ondervraagde inwoners via de melddesk. 85% van deze mensen zou opnieuw een melding doen. We streven ernaar dat dit percentage naar 90% gaat. Meer mensen zijn dan tevreden met de behandeling van de melding.

Als er iets wordt gemeld, is het belangrijk dat de melder tevreden is met de manier waarop we de melding afhandelen. Daarom zetten we ons in om het proces rond het doen van meldingen verder te verbeteren, met name in de terugkoppeling naar de melder. We willen duidelijk zijn, ook als dingen niet kunnen. Dat leggen we dan goed uit. Zo scheppen we de juiste verwachtingen. We streven ernaar dat in 2025 70% van de melders aangeeft dat we de verwachtingen zijn nagekomen.

We hebben veel werkzaamheden uitgevoerd de afgelopen jaren. Daar is de openbare ruimte door verbeterd. Maar het is nog niet voor iedereen duidelijk waarom werkzaamheden worden uitgevoerd of hoe ze hierbij betrokken kunnen zijn. We blijven omwonenden daarom doorlopend informeren over de voortgang van werkzaamheden. We willen dat het in 2023 voor 70% van de inwoners die met projecten te maken hebben gehad, duidelijk is waarom de werkzaamheden plaatsvonden. Nu geldt dat nog voor 50%. Wanneer mensen worden betrokken bij de planvorming of uitvoering, zorgen we voor een strategie waaruit duidelijk blijkt welke keuzes er zijn.



- **Verder verbeteren bekendheid en communicatie rond meldingsproces.**
- **Inwoners informeren over onderhoudswerkzaamheden in voorbereiding en uitvoering.**

Gebiedsgerichte aanpak en maatwerk per kern

De dorpen en wijken van Bodegraven-Reeuwijk hebben allemaal een eigen karakter. We blijven die eigenheid versterken en sluiten aan bij de wensen en behoeften van de inwoners. Hoe we met elkaar communiceren stemmen we per dorp of



wijk af. De wijk- en dorpssteams spelen bij dit maatwerk een belangrijke rol. Het doel is om hierbij te waarborgen dat inwoners weten wat er aan onderhoud gaat gebeuren in hun dorp. De uitvoeringsagenda van de openbare ruimte spiegelen we aan de wensen in de verschillende dorpen. De dorpsvisies die in de maak zijn, worden daarvoor het belangrijkste kader. We werken samen in dat proces. De wensen, ideeën en prioriteiten van inwoners geven we per dorp een plek in de uitvoeringsagenda. Wanneer dat niet mogelijk is, leggen we dat uit. We zoeken naar het evenwicht tussen uniformiteit en maatwerk. Soms gaat het algemeen belang boven het eigen belang. Maatwerk gaat hand in hand met het eigenaarschap van onze inwoners en het nemen van eigen verantwoordelijkheid. Het is belangrijk dat het onderhoudsplan, met de plannen voor regulier onderhoud en projecten, onze inwoners bereikt. We zorgen bijvoorbeeld voor een plaats op de gemeentelijke website waar informatie te vinden is over de openbare ruimte.



- **Dorpsvisies als kader voor maatwerk dorpsagenda's.**
- **We zorgen voor een onderhoudsagenda per dorp, waarin de wensen vanuit het dorp zijn verwerkt.**
- **'Van buiten naar binnen werken' door gebiedsgericht te werken en te communiceren.**
- **We maken het onderhoudsplan, het uitvoeringsprogramma met groot onderhoud en projecten, en de dorpsagenda's per dorp beschikbaar.**

Eigenaarschap

In de openbare ruimte zijn veel mogelijkheden voor burgerparticipatie: van meedenken over inrichting en beleid, tot actief meedoen.

Wij stimuleren en ondersteunen deze initiatieven. We hebben ook aandacht voor de inwoners die we niet zien op bijeenkomsten of die zichzelf niet snel uitspreken. Daarnaast hebben we in deze tijd



van digitale communicatie ook aandacht voor bewoners die daar niet vertrouwd mee zijn.

We communiceren op verschillende manieren en met verschillende middelen om erachter te komen wat er leeft in onze gemeente, en dagen inwoners uit zelf in beweging te komen.

Bovendien draagt een goede informatievoorziening bij aan draagvlak voor plannen.

Het is belangrijk dat inwoners en ondernemers zich ervan bewust zijn dat zij mede-eigenaar

zijn van de openbare ruimte. De leefomgeving heeft niet alleen een effect op het welzijn van inwoners, het gedrag van mensen heeft ook directe invloed op de leefomgeving.

Het aanwakkeren van het besef over deze wisselwerking begint bij goede communicatie.

We zetten specifiek in op betere informatievoorziening over klimaatadaptatie, zoals de mogelijkheden voor het thuis afkoppelen en gebruiken van hemelwater en vergroening van de eigen tuin.

We willen er graag voor zorgen dat inwoners en ondernemers een positieve bijdrage kunnen leveren aan de leefomgeving. De rechten en plichten rondom het baggeren van eigen water gaan we verduidelijken. We volgen als gemeente de Keur van de Hoogheemraadschappen en leggen watereigenaren uit wat de gevolgen daarvan zijn. Indien gewenst informeren wij watereigenaren over de regelgeving rondom hun baggerplicht en kijken wij of we kunnen assisteren bij het uit laten voeren van baggerwerkzaamheden. We benoemen steeds meer de effecten van gedrag op de kwaliteit en hoe dit te beïnvloeden is, zoals bij weggooigedrag, te snel rijden en het laten liggen van hondenpoep.

Daarnaast is het belangrijk om het eigenaarschap in de praktijk te brengen. We gaan inwoners vragen een smalle strook rond hun eigendommen zelf te onderhouden. We willen inwoners en ondernemers vaker gaan stimuleren om een eigen bijdrage te leveren, zoals het adopteren van een groenvak. We hebben meer aandacht voor de manier waarop we projecten opleveren: zorgt de inrichting van de ruimte ervoor dat inwoners die graag in goede conditie houden? We stellen ons positief en ondernemend op en zoeken naar mogelijkheden om samen successen te behalen en te vieren.

We onderzoeken hoe we de bereidheid van inwoners en ondernemers voor een bijdrage aan klimaatadaptatie kunnen omzetten in meer actie. Bijvoorbeeld door het geven van goede voorbeelden of het beschikbaar stellen van materialen. Hiervoor gebruiken we de subsidie uit de impulsregeling klimaatadaptatie.



- **Tijdens planvorming opnemen van wensen bewoners na oplevering project.**
- **Ondernemende aanpak en vieren van successen.**
- **Communiceren voor bewustwording klimaatadaptatie en natuurlijk beheer.**
- **Stimuleren nemen verantwoordelijkheid voor eigen straat en klimaatadaptatie door gebruik stimulerings-subsidie klimaatadaptatie.**
- **We onderzoeken hoe we eigenaarschap kunnen stimuleren.**
- **Watereigenaren informeren over verantwoordelijkheden baggeren.**

Oog voor mensen met een afstand tot de arbeidsmarkt

De gemeente wil gids zijn op het gebied van arbeidsparticipatie en wil een springplank zijn naar vast werk. We stellen concrete doelen om mensen werkervaring op te laten doen en door te laten stromen naar een vaste baan. We geven jaarlijks acht inwoners met een groter wordende afstand tot de arbeidsmarkt, de gelegenheid om bij de gemeente werkervaring op te doen. We streven ernaar dat minimaal twee personen elk jaar door kunnen stromen naar een vaste baan. Op die manier zijn er minder mensen afhankelijk van een bijstandsuitkering. Daarnaast blijft arbeidsparticipatie een verplicht onderdeel van ons inkoop- en aanbestedingsbeleid. We voeren delen van het eigen onderhoudswerk in groen en schoon uit met mensen met een afstand tot de arbeidsmarkt. We bundelen de kracht van onze eigen dienst, die van 'Ferm Werk' en die van onze aannemers. Door scholing zorgen we dat mensen meer kans hebben om goed door te stromen.



We geven hier onder andere vorm aan door (niet uitputtend):

- Inzet 'Ferm Werk' bij groen- en schoontaken met passende begeleiding.
- Vaardigheden bijbrengen voor doorstromen naar de arbeidsmarkt.
- Arbeidsparticipatie is onderdeel van inkoop.



Functioneel en veilig



Verkeersveiligheid en veiligheidsgevoelens



Voorkomen van kapitaalsvernietiging



Voorkomen van oneigenlijk gebruik van C-wegen

6.2 Functioneel en veilig

Door de wegen heel te houden, controles uit te voeren, het groen te snoeien en de afvalbakken te legen, zorgen we ervoor dat iedereen veilig gebruik kan maken van de openbare ruimte. Functionaliiteit en veiligheid zijn basisvoorwaarden voor de openbare ruimte.

Verkeersveiligheid en veiligheidsgevoelens

We blijven inzetten op het verbeteren van de veiligheid van kwetsbare weggebruikers, zoals fietsers en wandelaars. In lijn met het strategisch plan verkeersveiligheid, is ons doel nul dodelijke verkeersslachtoffers. Daarom zorgen we voor een goede en gebalanceerde samenwerking tussen mobiliteit, bereikbaarheid en verkeersveiligheid. De doorfietsroutes geven we de komende jaren verder vorm.

We brengen voor het verbeteren van de veiligheid de prioriteitslocaties voor onveiligheid in beeld. Dat kan gaan om verkeersveiligheid of sociale veiligheid. We hebben hierbij bijzondere aandacht voor scholen en kruispunten. Bij het herinrichten is speciale aandacht voor verbetering van de verkeersveiligheid. Hierbij hebben we een integrale aanpak.

We stellen een mobiliteitsvisie op waarin aandacht is voor verkeersveiligheid en bereikbaarheid in relatie tot mobiliteit. Deze visie vormt voor de gemeente een kader voor nieuwe ontwikkelingen en herinrichtingen. Deze hebben we gereed in 2022. De fietsverbindingen blijven we verbeteren door het opstellen van een fietsplan 2.0. Dit alles binnen het kader van het beschikbare budget.



- **Prioriteitslocaties verkeersveiligheid in kaart brengen.**
- **Prioriteitslocaties onveilig gevoel in kaart brengen.**
- **Bij herinrichtingen verkeersveiligheid verbeteren.**
- **Veiligheid fietsers en wandelaars rond scholen verbeteren.**
- **Opstellen mobiliteitsvisie met aandacht voor veiligheid.**
- **Opstellen fietsplan 2.0.**

Voorkomen van kapitaalvernietiging

Onze openbare ruimte, inclusief rioleringen, moet minimaal aan de wettelijke kaders voldoen en de kwaliteit mag nooit leiden tot gevaarlijke situaties of kapitaalvernietiging. Met ons onderhoud streven we ernaar de maximale levensduur van het kapitaalgoed te bereiken. Dit betekent enerzijds dat er gestructureerd onderhoud gepleegd moet worden om te voorkomen dat het kapitaal te snel vervangen moet worden. Anderzijds betekent dit dat straten of openbare ruimtes die technisch nog voldoen maar uit esthetisch oogpunt vervangen moeten worden, in principe geen prioriteit krijgen. Aan de andere kant moeten objecten wel op tijd worden vervangen (zie kader levenscyclus-kosten). We streven naar systematisch en gecoördineerd onderhoud van de onderdelen van de openbare ruimte. We sturen op prestaties, risico's en kosten. Die spelen een grote rol in de besluitvorming.

Concreet moet er op een aantal onderdelen van de openbare ruimte een verbeteringsplan plaatsvinden om kapitaalvernietiging te voorkomen. Wegen verzakken in onze gemeente



snel door de slappe bodem. Daarom streven we op een schaal van tien naar een zes. Een zes zorgt in deze situatie voor een evenwichtig uitgavenpatroon en zorgt ervoor dat we in de toekomst niet geconfronteerd worden met grote achterstanden en uitgaven. We zitten nu nog op een vijf. Het doel is daarom om de kwaliteit van wegen van een vijf naar een zes te brengen. We hebben nog enkele bruggen met C-kwaliteit. Dat willen we met 50% reduceren. Op het gebied van de riolering maken we verdere stappen om de kwaliteit en levensduur in beeld te brengen. Ook stellen we eisen aan de toegestane vervuiling en het herstellen van schades en lekkages. Daarnaast beschrijven we hoe om te gaan met storingen en gemalen bij kritieke plekken.

Speelplaatsen en bomen zijn veilig en we zorgen dat bomen duurzaam in stand kunnen worden gehouden. Bomen worden regelmatig gekeurd door een boomveiligheidscontroleur. De benodigde maatregelen voeren we tijdig uit. Ook openbare verlichting houden we duurzaam in stand.

Daarvoor is het nodig om planmatig dagelijks, groot en vervangingsonderhoud uit te blijven voeren. Dat kan gaan om inspecties (zoals inspecties van wegen of beeldkwaliteit, of veiligheidsinspecties van speeltoestellen en bomen), kleine en grotere reparaties en vervangingen bij het einde van de levensduur. Bovendien zorgen we voor een meerjarenplanning, zodat we objecten op tijd vervangen.

Levenscyclus-kosten (Engels: life cycle costs)

Wanneer de totale kosten voor onderhoud én vervanging aan het einde van de levensduur bij elkaar worden opgeteld, noemen we dat levenscycluskosten. Een brug kost bijvoorbeeld jaarlijks € 10.000 aan onderhoud en moet na vijftig jaar voor € 1.000.000 worden vervangen. Naast € 10.000 voor onderhoud, kost de brug elk jaar ook al één vijftigste deel van de vervangingskosten: € 20.000. In totaal heeft de brug dus jaarlijkse levenscycluskosten van € 30.000. Wanneer het, door een verslechterde staat van de brug, meer dan € 30.000 per jaar kost om de brug te onderhouden, vindt kapitaalvernietiging plaats. Het is dan beter om de brug te vervangen. Helemaal als de levenscycluskosten van de nieuwe brug lager zijn door bijvoorbeeld goedkoper onderhoud. Een alternatief is om grootschalig onderhoud uit te voeren om de jaarlijkse onderhoudskosten van de huidige brug omlaag te brengen.



- **Onderhoud en vervanging tijdig uitvoeren.**
- **Wegen met kwaliteit D halveren.**
- **Uitvoering geven aan werkzaamheden dagelijks beheer.**
- **Sturen op budget met metingen actuele ontwikkelingen.**
- **Inspecties op tijd uitvoeren, goed vastleggen en opvolgen.**
- **Structureel blijven reinigen, inspecteren en onderhouden van de riolering.**
- **Onderzoek naar werkelijke kwaliteit en restlevensduur drukriolering. Sturen op levenscycluskosten en op tijd vervangen.**
- **Vervanging voor ledverlichting afstemmen op geplande vervanging.**

Voorkomen van oneigenlijk gebruik C-wegen

Met ons C-wegenbeleid hebben we ingezet op gerichte maatregelen voor de kwetsbare infrastructuur in het buitengebied in relatie tot de bedrijvigheid in dit gebied. Met het plaatsen van beweegbare wegversmallingen, weren we te zwaar verkeer van wegen die daar niet op zijn berekend. Het betreft hier doorgaans oude buitenwegen, met name in het Plassengebied.

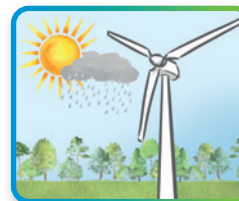


We zetten de ingezette lijn door. In 2023 reduceren we schade aan kwetsbare wegen, bruggen en bermen met 25% door het in gebruik nemen van poortjes en overslaglocaties. We beperken breed en zwaar verkeer en zorgen zo voor meer veiligheid voor verkeersdeelnemers.

We zetten in op een brede aanpak. We gaan er samen met de afdeling ruimtelijke ordening voor zorgen dat er minder zwaar verkeer over kwetsbare wegen gaat. Dit doen we door industrie te realiseren op minder kwetsbare plekken, het inrichten van locaties voor overslag en lossen, en te sturen op vergunningverlening. Ook richten we wegen duurzaam in, waarbij we rekening houden met de ondergrond. Daarnaast gaan we handhaven. Op die manier voorkomen we schades en verbeteren we de veiligheid van deze wegen.



- **Brede, integrale aanpak van inrichting, handhaving en ruimtelijke ordening.**
- **Op basis van zettingsgegevens wegen duurzaam inrichten.**
- **Inrichten overslaglocatie en loswal.**
- **Sturen aan de voorkant, vergunningverlening bij Omgevingsdienst Midden-Holland.**



Klimaat en duurzaamheid



Middelen en bedrijfsvoering in evenwicht brengen met ambities



Klimaatadaptatie



Energie



Vergroenen en biodiversiteit

6.3 Klimaat en Duurzaamheid

Duurzaamheid is de afgelopen jaren alleen maar belangrijker geworden. Daarom hebben we de aandacht voor klimaatadaptatie en biodiversiteit vergroot. We hanteren een 'routekaart klimaatneutraal Bodegraven-Reeuwijk 2035' met concrete doelstellingen. De afgelopen jaren heeft de bijdrage van de openbare ruimte aan deze doelstellingen steeds meer vorm gekregen. We hebben stappen gemaakt op het gebied van energiebesparing, klimaatadaptatie en biodiversiteit. Dat zetten we door. We spelen in op toenemende intensieve regenbuien en perioden van langdurige hitte en droogte. Het natuurvriendelijk

inrichten en ecologisch onderhouden van bermen en oevers zetten we door en breiden we uit. Zo dragen we bij aan de flora en fauna. Duurzaam betekent ook dat de inrichting en het onderhoud gericht zijn op een zo lang mogelijke levensduur. Naast duurzaamheid zetten we in op kostenefficiënt onderhoud. We gaan voor een kostenbewuste openbare ruimte, door onze ambities in evenwicht te brengen met de middelen en bedrijfsvoering.

Middelen en bedrijfsvoering in evenwicht brengen met ambities

Onze bedrijfsvoering is zo ingericht dat we de ambities uit het onderhoudsplan kunnen realiseren. Daar houden we aandacht voor. Als opdrachtgever sturen we op resultaat (het wat) en minder op de werkwijze (het hoe). We vragen om voldoende ruimte en middelen om de plannen en inwonerswensen te realiseren. Om een basiskwaliteit te waarborgen, zijn er voldoende middelen. Maar om goed in te zetten op sommige ambities, kan (incidenteel) extra budget nodig zijn. We hebben onophoudelijk oog voor integrale kansen. Deze benadering zorgt voor betere resultaten bij het nastreven van verschillende ambities in de openbare ruimte.



- **Zorgen voor realistische verwachtingen bij politiek en inwoners.**
- **Uitvoeringsagenda integraal maken.**

Klimaatadaptatie

Klimaatadaptatie is al enige jaren een belangrijk onderwerp in de openbare ruimte. De gevolgen van klimaatverandering zijn steeds beter merkbaar. Het gaat daarbij onder andere om wateroverlast, hittestress en droogte. Droogte zorgt voor meer zetting van onze veen- en kleigrond. Het is belangrijk dat we deze gevolgen in het onderhoud het hoofd kunnen bieden. Daarom sluiten we aan bij de vastgestelde klimaatambitie, strategie en uitvoeringsagenda om in 2050 een klimaatbestendige en waterrobuuste gemeente te zijn. De uitvoeringsagenda klimaatadaptatie stemmen we af op de uitvoeringsplanning van dit onderhoudsplan.



Wateroverlast wordt veroorzaakt doordat water bij extreme neerslag niet snel genoeg wordt afgevoerd. Dit willen we verbeteren door betere regenwaterafvoer, meer infiltratie en (tijdelijke) opslag van water. We willen overlast verminderen en zorgen dat de hulpdiensten overal kunnen blijven komen.

Bij nieuwbouwprojecten wordt, mede ten bate van het klimaat en ter voorkoming van overlast, een gescheiden rioolstelsel aangelegd dat voldoet aan de gangbare eisen. Bij bestaande bouw willen we ook graag gescheiden rioolstelsels. Wanneer een slechte riolering moet worden vervangen, plaatsen we een gescheiden stelsel terug. Soms kan dit ook kostenefficiënt als een weg wordt vervangen. Binnen de regio Rijnland-Groene Hart werken we op het gebied van riolering en hemelwaterafvoer samen. Doel is om kosten te besparen, de kwetsbaarheid te verminderen en de kwaliteit te verhogen.

De zetting van onze wegen wordt versterkt door extreem droge perioden. Door het waterpeil te reguleren willen we de zetting gaan verminderen.

Groen speelt in klimaatadaptatie een centrale rol. Meer groen in plaats van verharding zorgt voor meer mogelijkheden voor infiltratie en minder wateroverlast. Groen, met name bomen, houden veel water vast en verdampen dit wanneer het warm is. Dit heeft een verkoelend effect.

We werken integraal om de meekoppelkansen voor klimaatadaptatie te benutten. Investeringen zijn ook nodig om aanspraak te kunnen maken op rijkssubsidies.

Ondanks onze inzet zal er zo nu en dan overlast zijn door klimaatverandering, zoals water op straat na heftige regenbuien. We kunnen niet alles zelf. Het is belangrijk dat we inwoners en bedrijven stimuleren om zelf ook klimaatadaptatieve maatregelen te nemen. Dit is onderdeel van de opgave 'eigenaarschap.'



- **Besef creëren dat enige hinder door klimaatverandering voorkomt, zoals water op straat.**
- **Afkoppelen van hemelwater en particulieren stimuleren dit ook te doen.**
- **Verminderen van hittestress door meer groen en bomen.**
- **Probleemlocaties aanpakken ten behoeve van toegankelijkheid hulpdiensten bij zeer zware buien.**
- **Verminderen wateroverlast, door minimaal drie locaties aan te pakken die daarvoor gevoelig zijn.**
- **Reguleren waterpeil om zetting van wegen tegen te gaan.**
- **Verbeteren infiltratie door toepassen drainerende valondergronden bij speelplekken.**
- **Beleid en juridische bescherming bomen heroverwegen.**

Energie

We sluiten aan bij de brede ambitie van onze gemeente om in 2035 klimaatneutraal te zijn. We nemen daarom maatregelen om minder CO² uit te stoten. Dat betekent voor ons het verminderen van het energieverbruik, het gebruik van duurzame energie en het beperken van het gebruik van grondstoffen.

Bij het uitvoeren van de energietransitie, zoals het aanleggen van een warmtenet, spelen we straks een faciliterende rol. We houden rekening met de planning van de energietransitie en spelen hier op in. We kunnen zelf zorgen voor energiebesparing. Met name door het vervangen van openbare verlichting door ledverlichting, een lijn die we doorzetten. Daarnaast elektrificeren we ons materieel. Indien mogelijk zorgen we ervoor dat in 2025 alle bedrijfsauto's elektrisch zijn. We kijken of we vaker levenscyclusanalyses en milieukostenindicaties als instrument kunnen hanteren om de effecten van ons handelen te minimaliseren.



- **Wagenpark elektrificeren.**
- **Mogelijkheid circulair (her)gebruik van grondstoffen onderzoeken.**
- **In 2025 zijn alle lampen die in verhouding veel energie gebruiken, vervangen door ledlampen.**
- **Minder CO₂-uitstoot door aanpassen werkwijze, en gebruik en aanschaf machines en materialen.**

Vergroenen en biodiversiteit

Groen in de openbare ruimte verandert. In het verleden is groen vaak aangelegd voor de sierwaarde: het ziet er mooi uit en zorgt voor aankleding. Groen heeft echter ook ecologische waarde als het op de juiste manier wordt aangelegd en onderhouden. Op die manier zorgen we voor een betere biodiversiteit. Met name bijen en andere insecten hebben steeds minder ruimte in Nederland, terwijl zij een sleutelpositie vervullen in het voortbestaan van plantensoorten en de land- en tuinbouwproductie. Daarom hebben we extra aandacht voor bijenvriendelijk groen.



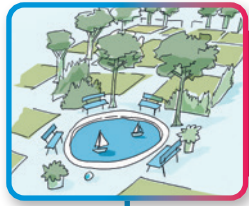
Groen speelt een belangrijke rol in klimaatadaptatie. Meer groen en groenmassa zorgen voor meer mogelijkheid tot infiltratie, het afvangen van water en opslag van overtollig water. Groen en water hebben een verkoelende werking wanneer het erg warm is. Bomen zorgen voor schaduw. Daarnaast zorgt groen voor luchtfiltering en is het een woonplaats voor fauna.

Om effectief te vergroenen gaan we de groenblauwe structuren in beeld brengen en bekijken waar de knelpunten en kansen liggen voor bomen en (ecologisch) groen. Op basis van deze kaart willen we de komende jaren extra bomen gaan planten en meer biodiversiteit in groen aanbrengen. We onderhouden op een manier die aansluit bij de natuurlijke waarde en we zorgen voor ecologisch bermonderhoud. Met 'Bodegraven-Reeuwijk Zoemt' hebben we extra aandacht voor bijen, vlinders en andere insecten. Indien mogelijk vervangen we verhardingen door groen. We doen mee aan het 'NK tegelwippen 2021' om onszelf en inwoners te stimuleren tegels te verwijderen. Daarnaast gaan we monitoren om de ontwikkelingen in omvang maar ook in soorten te volgen.

Bovendien kijken we ook met aandacht naar wat er in andere gemeenten gebeurt, om die kennis in onze gemeente te gebruiken.



- **In beeld brengen van kansen en toepassen van meer natuurlijk groenbeheer op basis van groenblauwe structurenkaart. Opstellen van een kanskaart bomenbestand.**
- **Doorontwikkelen ecologisch bermbeheer in aansluiting op bermen en natuurvriendelijke oevers.**
- **Kansenkaart voor omvormen van versteende buurten.**
- **Verharding waar dat moet, groen waar dat kan.**
- **Doorontwikkelen thema 'Bodegraven-Reeuwijk Zoemt'.**
- **Kracht van kennis buiten de gemeente benutten.**



Schoon en aantrekkelijk



**Kwaliteit van 'schoon'
aansluiten op beleving**



**Uitstraling dorpskernen
en belangrijke plekken verbeteren**



**Kwaliteit voorzieningen voor spelen en verblijven
op peil houden**



**Meer oog voor
beleving en uitstraling**

6.4 Schoon en aantrekkelijk

We bekijken de openbare ruimte 'door de ogen van de gebruiker'. De afgelopen jaren hebben we op veel plaatsen in de dorpen kwaliteitsimpulsen ingezet en de uitstraling verbeterd. We blijven inzetten op beleving en tevredenheid. Schoon en aantrekkelijk blijven onverminderd van grote waarde voor de beleving en tevredenheid, zo blijkt ook uit de enquêteresultaten.

Kwaliteit van schoon

De basis voor een schone leefomgeving is een CROW-beeldkwaliteit B. Wel kan de beleving van schoon verschillen, doordat het op sommige plaatsen snel vervuilt.



Om beter tegemoet te komen aan de beleving van inwoners op specifieke plekken, brengen we in beeld waar de grote hotspots zijn wat betreft vervuiling. Op die manier kunnen we ze ook gericht aanpakken. We richten ons daarbij op een combinatie van preventie, gedragsverandering, communicatie, eigenaarschap en handhaving. De strategie waarin deze manieren van sturen een rol spelen, ontwikkelen we vóór 2025.

Soms is maatwerk per wijk mogelijk. We onderzoeken of het mogelijk is om in wijken accenten aan te brengen en af te wijken van de B-kwaliteit, omhoog óf omlaag. Bijvoorbeeld door extra of verminderde inzet van schoonmaakploegen. Voldoende draagvlak in de wijk is een voorwaarde.

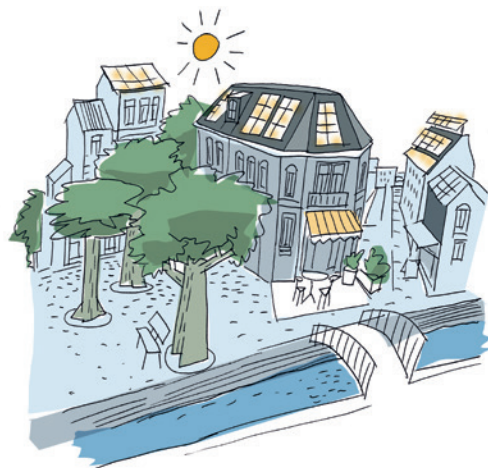


- **Gerichte inzet op hotspots en A-locaties door gemeente en winkeliersverenigingen.**
- **We richten ons op preventie, gedragsverandering, communicatie, eigenaarschap en handhaving.**
- **We onderzoeken of afwijkingen van kwaliteitsniveau B (omhoog én omlaag) lokaal mogelijk zijn.**

Uitstraling dorpskernen en belangrijke plekken verbeteren

In het vorige onderhoudsplan is er veel ingezet op het verbeteren van de uitstraling van de dorpen. We zetten in op de plekken die mensen het belangrijkste vinden in hun dorp vanwege de uitstraling, beleving, historie of iets anders. We brengen in beeld welke plekken onze inwoners waardevol vinden.

Dat helpt om op beleving en uitstraling te blijven sturen. Bij het uitvoeren van onderhoud en/of reconstructies, streven wij ernaar om zoveel mogelijk in te spelen op de wensen en behoeften in de directe leefomgeving van de plek. Zo ontstaat maatwerk per dorp en/of buurt.



Met verschillende herinrichtingsprojecten is er op dit gebied veel verbeterd. Het versterken van de identiteit van de dorpen heeft volgens de raadplegingen nu minder prioriteit dan in het vorige plan. De herinrichtingsplannen zetten we door. Dit betekent dat in 2025 alle centrumgebieden zijn voorzien van een nieuwe inrichting. Die inrichting sluit aan op de wensen en behoeften in het dorp.

De uitstraling van de dorpen krijgt ook veel aandacht bij het opstellen van de dorpsvisies, met een bredere blik dan alleen op de openbare ruimte. Vanuit de openbare ruimte zijn we betrokken bij de visievorming. We volgen deze nauwlettend en stemmen zo nodig onze plannen daarop af.



- **We brengen waardevolle plekken in de dorpen in kaart.**
- **Realiseren van het uitvoeringsprogramma.**

Kwaliteit voorzieningen spelen en verblijven op peil houden

Voorzieningen voor spelen en verblijven stemmen we af op de wensen van de gebruikers.

Bij het spelen is meer aandacht nodig voor de oudere kinderen in de leeftijdscategorie 14-21 jaar, die hebben niet altijd een plek. Daarnaast is de afstand tot speelplekken belangrijk. We maken daarom een nieuw speelbeleid waarin we zorgen dat de doelgroepen en afstanden worden gewaarborgd.

Daarnaast gaan we natuurlijke speelplekken aanleggen en op enkele locaties spelen, sporten en verblijven voor recreatie of ontspanning met elkaar integreren. Op die manier zorgen we voor multifunctionele verblijfsplekken met voor ieder wat wils.

We zoeken ook de samenwerking met scholen en sportverenigingen wat betreft de toegankelijkheid van speel- en sportvoorzieningen.

Met een groot buitengebied heeft Bodegraven-Reeuwijk veel te bieden op recreatiegebied. We gaan de groenstructuren en fietspaden combineren. Het vaarwater rondom de Reeuwijkse Plassen is niet altijd overal goed bevaarbaar door zwerfvuul op de bodem. Deze gemeentelijke watergangen schonen we structureel op.



- **Heroverwegen speelplaatsen en doelgroepen (juiste speelplaats op de juiste plek).**
- **Het aanleggen van natuurlijke speelplaatsen.**
- **Verbinding leggen tussen spelen, sport en bewegen. In 2025 drie kansrijke locaties inrichten.**
- **Het creëren van doorgaande fiets- en wandelpaden in combinatie met doorgaande groenstructuren.**
- **Opschonen van de bodems van de gemeentelijke sloten rondom de Reeuwijkse Plassen waar intensief op gevaren wordt.**
- **We hebben contact met de buurtcoaches, wijk- en dorpsteams en serviceteams voor het vinden van knelpunten.**
- **Voldoende voorzieningen die ook toegankelijk zijn voor mindervaliden.**



Oog voor beleving en uitstraling

Bij het onderhoud van de leefomgeving laten we ons niet alleen leiden door de technische staat, maar houden we ook rekening met de beleving. Dit doen we onder andere door bij onze keuzes zowel naar de objectieve kwaliteit als de subjectieve kwaliteit te kijken. We maken gebruik van de resultaten van tevredenheidsonderzoeken of voeren die zelf uit. We sluiten aan bij de dorpsvisies. Als we iets uitvoeren, meten we daarna of de beleving is verbeterd. Waar mogelijk wordt herinrichting samen met bewoners vormgegeven.



Speciale aandacht gaat uit naar het thema schoon, de parkeeroverlast en de verkeersveiligheid. Voor het verhogen van de uitstraling zien we kansen voor het groen. Diversiteit in grootte en vorm van bomen en groenstructuren zorgen voor onderscheid en herkenbaarheid. Ook verlichting heeft een groot effect op uitstraling. Het uitgangspunt is dat openbare verlichting de herkenbaarheid en sfeer moeten bevorderen, met name in de centra.



- **We zorgen voor een goed beeld van de waardering van de openbare ruimte, in beleving en uitstraling.**
- **Per dorp verbeteringen opnemen in de onderhoudsagenda.**
- **Aandacht voor schoon, parkeeroverlast, verkeersveiligheid, groen en sfeervolle verlichting.**
- **Bij herinrichtingen aandacht voor beleving en uitstraling.**
- **Metten effect van herinrichtingen op beleving door inwoners hiernaar te vragen.**

7

“In dit hoofdstuk geven we inzicht in de financiële middelen die nodig zijn om de leefomgeving te onderhouden en invulling te geven aan de opgaven.”

7. Benodigde middelen

Om aan de opgaven uit dit onderhoudsplan te werken zijn middelen nodig. Met dit geld zetten we de lijn van de afgelopen jaren door, zoals de inzet op beeldkwaliteit en het verbeteren van de kwaliteit van wegen. We geven aan hoe de benodigde reguliere budgetten op dagelijks- groot- en vervangingsonderhoud zich de komende jaren ontwikkelen. Daarnaast streven we de doelstellingen na die we onszelf hebben gesteld in dit onderhoudsplan. Het is ons streven die doelstellingen binnen de beschikbare reguliere budgetten te kunnen realiseren. Echter zijn voor de opgaven ‘functioneel en veilig’ en ‘klimaat en duurzaamheid’ aanvullende middelen nodig. We laten zien waar die uit bestaan.

In dit onderhoudsplan zijn de middelen, bedrijfsvoering en ambities in balans. We monitoren de voortgang zodat we kunnen laten zien of de inzet leidt tot verbeteringen.

Principe

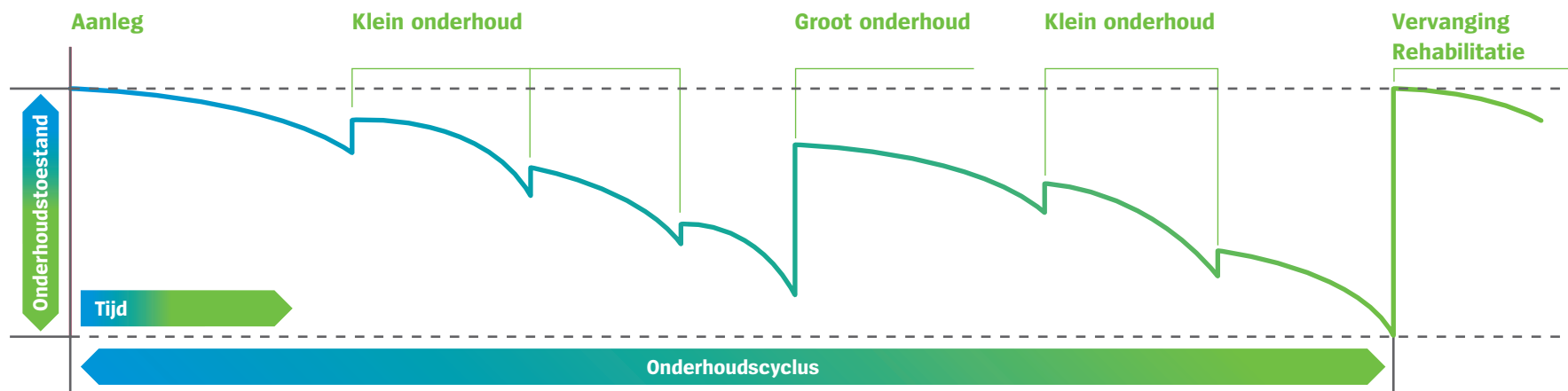
Voor het onderhoud van de openbare ruimte is een jaarlijks budget beschikbaar.

Het onderhoud bestaat uit dagelijks, groot en vervangingsonderhoud:

- **Dagelijks onderhoud:** De jaarlijks terugkomende werkzaamheden die directe invloed hebben op gewenste kwaliteiten, zoals schoon, heel en veilig. Feitelijke basis voor het onderhoud en van directe invloed op inwoners. Dagelijks onderhoud wordt betaald uit een jaarlijks terugkerend budget. Het benodigde budget is afhankelijk van de kwaliteit waarop we de leefomgeving onderhouden en de omvang van het areaal.

- **Groot onderhoud:** Werkzaamheden die één keer in de zoveel jaar uitgevoerd worden, zoals het aanbrengen van een nieuwe asfaltlaag en het herstraten van een weg. Deze werkzaamheden verlengen de levensduur van objecten in de leefomgeving.
- **Vervangingen:** Als objecten aan het einde zijn van hun levensduur en dagelijks of groot onderhoud niet meer voldoende is, dan is een totale vervanging/rehabilitatie nodig. De benodigde vervangingsinvesteringen worden gekapitaliseerd.

In onderstaand schema is de keten van onderhoud weergegeven. Een onderhoudscyclus gebaseerd op het behalen van de maximale levensduur (economisch rationeel onderhoud).

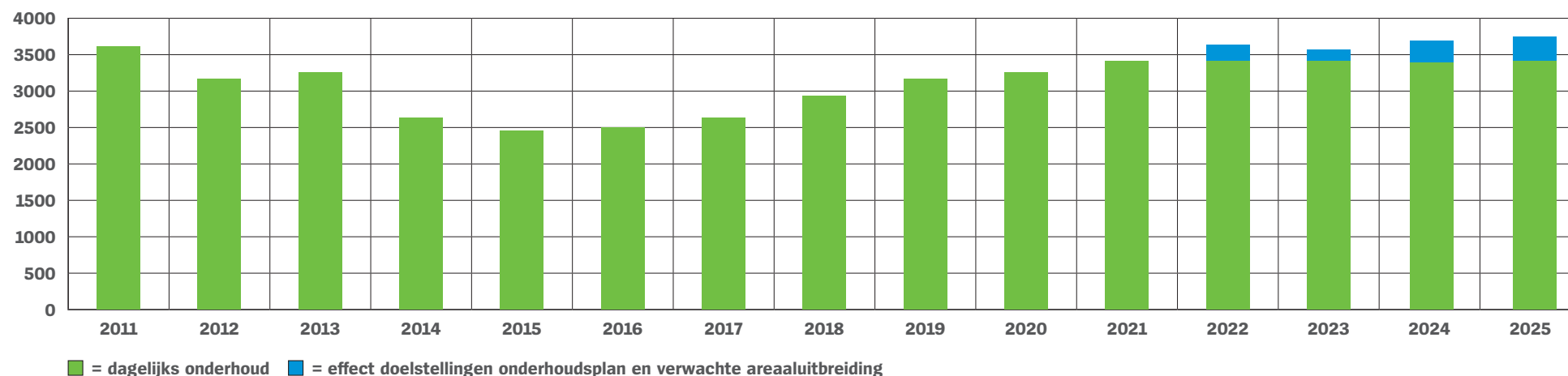


Dagelijks onderhoud

Voor het dagelijks cyclisch onderhoud is in de begroting 2021 € 3,4 miljoen beschikbaar. Bij het vaststellen van het vorige Onderhoudsplan Leefomgeving in 2018 is het budget voor het dagelijks onderhoud vastgesteld op € 3,0 miljoen. Dit is de afgelopen jaren verhoogd door algemene prijsstijgingen, uitbreidingen van het te onderhouden areaal en extra wegen- onderhoud naar aanleiding van de bevindingen uit de weginspectie. Over deze stijgingen heeft elk jaar besluitvorming in de kadernota plaatsgevonden.

De komende jaren zetten we de opgaven uit dit onderhoudsplan door, zoals de lijn om de wegkwaliteit te verbeteren. Het benodigde budget voor dagelijks onderhoud voor de periode 2022-2025 is € 3,4 miljoen en sluit aan bij het huidige beschikbare budget in de begroting. Daarnaast zijn er wel enkele extra doelstellingen voor het dagelijks onderhoud opgenomen

waar maatregelen voor nodig zijn die in 2022 voor eenmalige extra kosten zorgen. Het gaat daarbij om het uitvoeren van een weginspectie en het maken van een mobiliteitsvisie. De kosten hiervoor bedragen € 100k. Verder verwachten we dat de komende jaren het te onderhouden areaal verder uitbreidt. Op basis van ervaring wordt de groei ingeschat op 2% in 2022 en 1,5% in de jaren daarna. Aan de hand van de werkelijke groei van het areaal worden elk jaar middels de kadernota de benodigde middelen aangevraagd. De opbouw van deze kosten is opgenomen onder het kopje extra kosten voor opgaven.

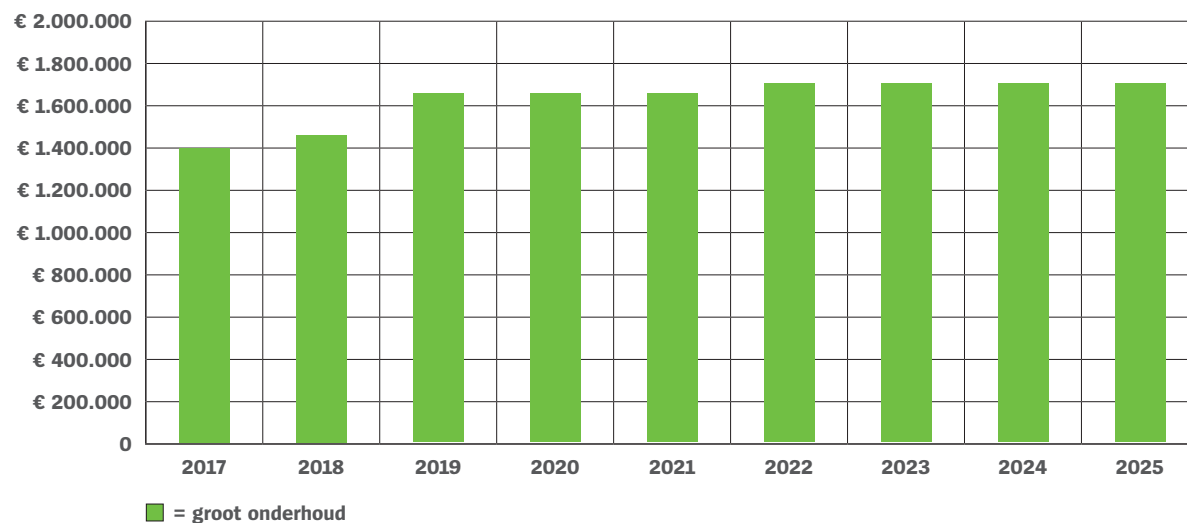


Groot onderhoud en vervangingen

Het uitvoeringsprogramma 2022 tot en met 2025 (zie bijlage 1) is opgebouwd uit groot onderhoud en vervangingen. Het samenstellen van dit uitvoeringsprogramma is een complexe puzzel. De basis hiervoor vormen inspecties, klimaatstresstesten en de technische onderhoudsplanningen die daaruit voortkomen. Daarnaast zijn de doelstellingen uit dit onderhoudsplan erin verwerkt. We luisteren naar de wensen van inwoners en zijn er plannen vanuit andere gemeentelijke opgaven, zoals verkeer. We hebben ook naar de uitkomsten gekeken uit de gesprekken die zijn gevoerd in het kader van de dorpsvisies en daar aspecten uit opgenomen. Al deze bouwstenen leiden tot het stellen van prioriteiten en keuzes voor het uitvoeringsprogramma, waarbij rekening is gehouden dat de locaties die het meest bijdragen aan de opgaven of waar technisch uitstel onverantwoord is, als eerst zijn ingepland. Het resultaat is een integraal uitvoeringsprogramma voor de komende vier jaar, zie bijlage 1.

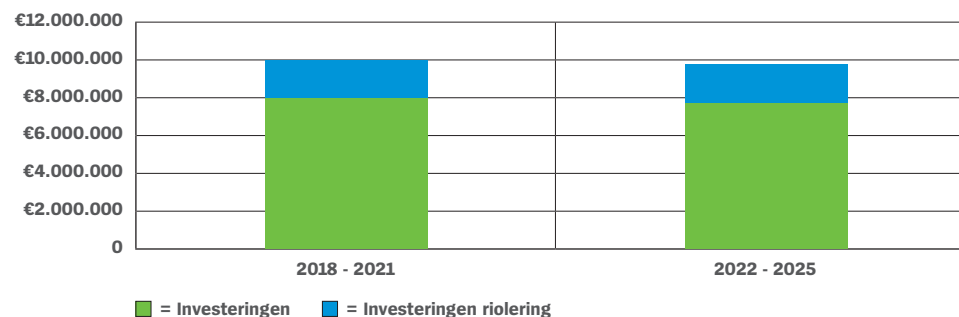
Werkzaamheden voor groot onderhoud komen ten laste van de voorziening. Voor de planperiode 2022-2025 is er jaarlijks een bedrag van € 1,7 miljoen nodig. Bij het vaststellen van het vorig onderhoudsplan 2018-2021 is het budget voor groot onderhoud vastgesteld op

Groot onderhoud



jaarlijks € 1,5 miljoen. In de kadernota 2019 en 2020 is dit budget voor groot onderhoud verhoogd naar € 1,7 miljoen als gevolg van algemene prijsstijgingen en extra budget voor baggeren. De onttrekking aan de voorziening voor de periode 2022-2025 blijft daarmee in evenwicht met de huidige jaarlijkse dotatie.

Gemiddelde vervangingsinverstering per jaar



De investeringen voor vervangingen uit de uitvoeringsprogramma bedragen voor de periode 2022-2025 gemiddeld € 9,2 miljoen per jaar. Hiervan wordt er € 2 miljoen gedekt vanuit de rioolheffing. De investeringen zijn is voor geplande vervangingen in de leefomgeving,

zoals groen, wegen, meubilair, openbare verlichting en bruggen. De kwaliteitsimpulsen die werden ingezet in 2018 zijn afgerond.

In dit onderhoudsplan stellen we nieuwe investeringen voor om de doelstellingen te bereiken. De kosten hiervoor bedragen gemiddeld € 0,7 miljoen per jaar voor het uitvoeren van de maatregelen gericht op de veiligheid van schoolzones, realiseren van doorfietsroutes en klimaatadaptatie. De opbouw van deze kosten is opgenomen onder het kopje extra kosten voor opgaven.

Hiermee rekening houdende betekent dat de totale jaarlijkse investeringskosten € 9,9 miljoen bedragen. Hiervan wordt € 7,8 miljoen toegerekend aan het Onderhoudsplan Leefomgeving en € 2,1 miljoen aan het Rioleringsplan. De kosten van klimaatadaptatie van € 200k zijn over beide plannen verdeeld.

Extra kosten voor opgaven

In deze paragraaf geven we een nadere onderbouwing voor de genoemde opgaven en de doelstellingen om te investeren in maatregelen voor doorfietsroutes, verbetering van de omgeving van scholen en klimaatadaptatie. Extra exploitatiekosten zijn er voor areaaluitbreiding, het mobiliteitsplan en wegininspecties. Onderstaand overzicht laat de kosten en de jaren van uitvoering zien.

Fietsroutes hangen samen met rijroutes en recreativeroutes. Het is belangrijk om ingrepen te doen vanuit een doordacht kader. Dit geldt niet alleen voor fietsen, maar voor andere vormen van mobiliteit; zowel operationeel als strategisch. Daarom wordt eenmalig tijd geïnvesteerd in het opstellen van een mobiliteitsplan. Het plan zorgt voor inzicht en overzicht, zodat we op het juiste moment de juiste maatregelen kunnen uitvoeren. Zo geven we prioriteit

aan de juiste vraagstukken. Daarnaast brengen de wegininspectie en areaaluitbreiding extra kosten met zich mee voor de exploitatie. Hiervoor is eenmalig een exploitatiebudget nodig. We investeren € 2,0 miljoen in doorgaande fietsroutes. De routes die opgepakt worden zijn doorfietsroute Bodegraven-Gouda (2022-2023) en doorfietsroute Woerden-Alpen-Bodegraven (2024-2025) en maken onderdeel uit van het raadsprogramma. De omgeving van schoolzones wordt veiliger gemaakt voor kwetsbare verkeersdeelnemers zoals fietsers en voetgangers. Daarvoor investeren we € 150k. De werkzaamheden voeren we uit in 2022-2024. In de periode 2022-2025 werken we voor een investering van € 200k per jaar aan klimaatadaptatieve maatregelen. Doordat we zelf investering, ontvangen we via de impulsregeling klimaatadaptatie eenmalig € 300k subsidie.

Nieuwe maatregel	Totale extra kosten	2022	2023	2024	2025
Functioneel en veilig					
Areaaluitbreiding	€ 678.000 (exploitatie)				
Mobiliteitsplan	€ 75.000 (exploitatie)				
Wegininspectie	€ 25.000 (exploitatie)				
Verkeersveiligheid kwetsbaren rond scholen	€ 150.000 (investering)				
Doorfietsroute Bodegraven-Gouda	€ 1.000.000 (investering)				
Doorfietsroute Woerden-Alphen-Bodegraven	€ 1.000.000 (investering)				
Klimaat en duurzaamheid					
Klimaatadaptatie (2022-2025)	€ 800.000 (investering)				

Monitoring doelstellingen

We willen graag weten of we onze doelstellingen realiseren. We zijn steeds meer gaan meten, zoals de kwaliteit van wegen en bruggen, of de beleving van inwoners. We zetten ons in om de voortgang op de doelstellingen in dit plan terug te koppelen. We maken daarvoor nog meer doelstellingen meetbaar. We analyseren wat we meten en leggen verantwoording af in het dashboard fysieke leefomgeving.

Elke twee jaar doen we een meting bij het inwonerspanel. Daarbij meten we:

- Tevredenheid van communicatie bij meldingen, werkzaamheden en projecten.
- Beleving maatwerk door de gemeente per dorpskern.
- Eigenaarschap van inwoners.
- Beleving verkeersveiligheid en sociale veiligheid
- Beleving van schoon
- Beleving van uitstraling van de dorpen

Een volledig overzicht van de monitoring en rapportage op de acties van de verschillende opgaven staat in de tabel die als bijlage 2 is toegevoegd.

8

“We onderhouden en verbeteren de leefomgeving. We zijn en blijven in gesprek met onze inwoners welke maatregelen gewenst zijn. De agenda’s laten zien wat we in of rond de wijken en dorpen van plan zijn. Ze zijn de basis voor verdere gesprekken met bewoners over de leefomgeving.”



8. Uitvoeringsagenda's per dorp

De uitvoeringsagenda's zijn tot stand gekomen door de resultaten van de enquêtes die per dorp gehouden zijn te integreren. Dit zijn:

- Enquêtes gehouden voor dit onderhoudsplan inclusief de opmerkingen op kaart.
- Enquêtes die al gedaan zijn voor de in ontwikkeling zijnde dorpsvisies

Zo ontstaat maatwerk. Zowel tijdens het reguliere onderhoud als bij de planvorming en uitvoering van de projecten wordt zoveel mogelijk rekening gehouden met alle opmerkingen die gemaakt zijn en de aandachtspunten die mensen in of rond verschillende dorpen belangrijk vinden. Maatwerk vraagt veel begeleidingstijd voor participatie en communicatie. Die tijd heeft het team openbare ruimte niet altijd, naast de onderhoudstaken. Toch stellen we ons als doel om hier op in te spelen, waar mogelijk.

Deze agenda's zijn de basis van waaruit gewerkt wordt. De aandachtspunten zijn het startpunt voor verdere gesprekken met onze inwoners.

Reeuwijk-Dorp

Aandacht gevraagd voor:

1. Kwaliteit van wegen
2. Verkeersveiligheid
3. Schoon



Concreet voor 2022-2025

Regulier onderhoud

- Aandacht voor thema schoon
- Aandacht voor onkruid
- Aandacht voor klein onderhoud wegen

Groot onderhoud en vervanging

- Nieuwdorperweg
- Kerkweg Reeuwijk-Drop

Aandachtspunten

- Dienstverlening en communicatie
- Aandacht voor klimaat en duurzaamheid
- Reguleren zwaar verkeer
- Aandacht voor veiligheid wegen en kruispunten
- Aantrekkelijkheid entree's en dorpsplein
- Waar mogelijk grote bomen plaatsen

Reeuwijk-Brug

Aandacht gevraagd voor:

1. Verkeersveiligheid
2. Kwaliteit van wegen
3. Schoon



Concreet voor 2022-2025

Regulier onderhoud	<ul style="list-style-type: none"> • Aandacht voor thema schoon op drukke plekken • Aandacht voor klein onderhoud wegen”
Groot onderhoud en vervanging	<ul style="list-style-type: none"> • Project Reeuwijk-Brug West gefaseerd • Project Rietveld woningen • Herinrichting Dunantlaan + Doornappel • Herinrichting Raadhuisweg/ Zoutmansweg • Herinrichting Notaris d’Aumerielaan • Herinrichting Rietgors • Herinrichting Lange Krag • Aanleg loswal • Kleine verkeersmaatregelen
Aandachtspunten	<ul style="list-style-type: none"> • Dienstverlening en communicatie • Aandacht voor klimaat en duurzaamheid • Verkeerssituaties veiliger maken, uitzicht, schoolroutes, fietsveiligheid • Aantrekkelijkheid entree’s • Aandacht voor verbeteren/aanpassen wandelroutes, zitplekken, visplekken minder validen

Bodegraven - Noord

Aandacht gevraagd voor:

1. Verkeersveiligheid
2. Schoon
3. Parkeren



Concreet voor 2022-2025

Regulier onderhoud	<ul style="list-style-type: none"> • Aandacht voor thema schoon op drukke plekken • Aandacht voor klein onderhoud wegen
Groot onderhoud en vervanging	<ul style="list-style-type: none"> • Herinrichting Willem de Zwijgerlaan • Herinrichting Dirk Bavolaan/Bodelolaan • Herinrichting Oud-Bodegraafse weg (Molenzicht) • Kleine verkeersmaatregelen
Aandachtspunten	<ul style="list-style-type: none"> • Dienstverlening en communicatie • Aandacht voor klimaat en duurzaamheid • Aankleding en uitstraling centrum gebied (raadhuisplein, kerkplein e.o.) • Zichtbaar verbeteren; aandacht voor mooie plekken in dorp, aankleding, groen en bomen (bv Green to Colour) • Stimuleren positief gedrag

Bodegraven - Zuid



Aandacht gevraagd voor:

1. Verkeersveiligheid
2. Schoon
3. Parkeren

Concreet voor 2022-2025

Regulier onderhoud

- Aandacht voor thema schoon op belangrijke plekken, winkelcentra en speelplaatsen
- Aandacht voor klein onderhoud wegen

Groot onderhoud en vervanging

- Herinrichting Elzenhof + pilot klimaatadaptieve maatregelen
- Herinrichting Oud-Bodegraafse weg (Dronenhoek)
- Kleine verkeersmaatregelen

Aandachtspunten

- Dienstverlening en communicatie
- Aandacht voor klimaat en duurzaamheid
- Sociale veiligheid, hangjongeren
- Wijkpark Dronen en Limespark verbeteren recreatief en sportief gebruik en uitstraling natuur
- Verbeteren veiligheid kruispunt/rotonde aansluiting N11
- Zichtbaar verbeteren; aandacht voor mooie plekken in dorp aankleding, groen en bomen (bv Green to Colour)

Nieuwerbrug



Aandacht gevraagd voor:

1. Verkeersveiligheid
2. Kwaliteit van wegen
3. Parkeren

Concreet voor 2022-2025

Regulier onderhoud

- Aandacht voor thema schoon
- Aandacht voor klein onderhoud wegen

Groot onderhoud en vervanging

- Herinrichting Weiweg
- Herinrichting Molendijk
- Aanleg Verzamelriool Nieuwerbrug-Zuid
- Kleine verkeersmaatregelen

Aandachtspunten

- Dienstverlening en communicatie
- Aandacht voor klimaat en duurzaamheid
- Zichtbaar verbeteren; aandacht voor mooie plekken in dorp, aankleding, groen en bomen (bv Green to Colour)
- Reguleren zwaar verkeer
- Aandacht voor (fiets) veiligheid wegen en kruispunten, sluiptverkeer
- Aandacht voor jaagpad, afspraken met provincie
- Wandelroute-rondje Nieuwerbrug

Driebruggen

Aandacht gevraagd voor:

1. Verkeersveiligheid
2. Aantrekkelijkheid
3. Schoon



Concreet voor 2022-2025

Regulier onderhoud	<ul style="list-style-type: none"> • Aandacht voor thema schoon • Aandacht voor klein onderhoud wegen
Groot onderhoud en vervanging	<ul style="list-style-type: none"> • Herinrichting Sierkersstraat • Herinrichting Hoogeind • Herinrichting Laageind • Kleine verkeersmaatregelen • Afkoppelen Esdoornstraat
Kwaliteitsimpulsen	<ul style="list-style-type: none"> • Project Kerkweg Driebruggen
Aandachtspunten	<ul style="list-style-type: none"> • Dienstverlening en communicatie • Aandacht voor klimaat en duurzaamheid • Aankleding entree's dorp en centrumpark • Reguleren zwaar verkeer • Aandacht voor veiligheid wegen en kruispunten

Waarder

Aandacht gevraagd voor:

1. Verkeersveiligheid
2. Kwaliteit van wegen
3. Schoon



Concreet voor 2022-2025

Regulier onderhoud	<ul style="list-style-type: none"> • Aandacht voor thema schoon • Aandacht voor klein onderhoud wegen
Groot onderhoud en vervanging	N.v.t.
Kwaliteitsimpulsen	<ul style="list-style-type: none"> • Herinrichten centrum Waarder van kom tot kom • Aankleding dorpsplein
Aandachtspunten	<ul style="list-style-type: none"> • Dienstverlening en communicatie • Aandacht voor klimaat en duurzaamheid • Zichtbaar verbeteren; aandacht voor mooie plekken in dorp, aankleding, groen en bomen (bv Green to Colour) • Reguleren zwaar verkeer en motoren • Aandacht voor veiligheid wegen (bochten) en kruispunten • Aandacht voor natuurontwikkeling en wandel- en fietsroutes

Meije

Aandacht gevraagd voor:

1. Kwaliteit van wegen
2. Verkeersveiligheid
3. Identiteit en historie



Concreet voor 2022-2025

Regulier onderhoud

- Aandacht voor thema schoon
- Klein onderhoud wegen

Groot onderhoud en vervanging

- Kleine verkeersmaatregelen
- Verbeteren en deels herinrichten Meije (weg en centrum)

Aandachtspunten

- Dienstverlening en communicatie
- Aandacht voor klimaat en duurzaamheid
- Aankleding entree's dorp en centrumplek (kerkplein/Raadhuisplein)
- Karakter natuur en recreatie borgen
- Aandacht voor veiligheid wegen (bochten) en kruispunten, rotonde kerkweg - Meije
- Reguleren zwaar verkeer en motoren

Sluipwijk/ Plassengebied

Aandacht gevraagd voor:

1. Schoon
2. Verkeersveiligheid
3. Kwaliteit van wegen



Concreet voor 2022-2025

Regulier onderhoud

- Aandacht voor thema schoon, m.n. afvalbakken in zomer bij recreatieve plekken
- Aandacht voor maaien en schadeherstel bermen"

Groot onderhoud en vervanging

- Herinrichting Platteweg
- Herinrichting Vlietdijk
- Herinrichting Lecksdijk
- Herinrichting Nieuwerbroeksedijk
- Herinrichting Tempeldijk
- Herinrichting Negenviertel
- Herinrichting Twaalfmorgen
- Herinrichting Oudkoopsedijk
- Reconstructie asfaltwegen buitengebied
- Kleine verkeersmaatregelen
- Bruggen verbeteren (kwaliteit B), waar mogelijk vervangen door duikers"

Aandachtspunten

- Dienstverlening en communicatie
- Aandacht voor klimaat en duurzaamheid
- Zichtbaar verbeteren/aanpassen wandelroutes, leuke plekken, visplekken minder validen langs plassen
- Reguleren zwaar verkeer, drukke vaarbewegingen
- Nut en noodzaak bebording bij wisselplaatsen

Bijlage 1: Uitvoeringsprogramma openbare ruimte 2022-2025

	Projecten	2022	2023	2024	2025
Reeuwijk-Dorp	Kerkweg Reeuwijk-Dorg				
	Nieuwdorperweg				
Reeuwijk-Brug	Project Reeuwijk-Brug West gefaseerd				
	Project Rietveld woningen				
	Project Dunantlaan + Zoutmansweg				
	Raadhuisweg/Zoutmansweg				
	Notaris d'Aumerielaan				
	Rietgors				
	Lange Krag				
	Loswal				
	Bodegraven-noord	Zwijgerstraat			
Dirk Bavolaan/Bodelolaan					
Oud-Bodegraafse weg (Molenzicht)					
Bodegraven-zuid	Elzenhof				
	Oud-Bodegraafse weg (Dronenhoek)				
Nieuwerbrug	Weiweg				
	Molendijk				
	Verzamelriool Nieuwebrug-zuid				
Driebruggen (K)	Project Kerkweg Driebruggen				
Driebruggen	Sierkersstraat				
	Hoogeind				
	Laageind				
	Afkoppelen Esdoornstraat				
Waarder (K)	Dorp Waarder, centrum (van kom tot kom)				
Meije	Meije (straat en centrum)				
Sluipwijk/plassengebied	Platteweg				
	Vlietdijk				
	Lecksdijk				
	Nieuwerbroeksedijk				
	Oudeweg				
	Tempeldijk				
	Negenviertel				

	Projecten	2022	2023	2024	2025
Sluipwijk/plassengebied	Twaalfmorgen				
	Oudkoopsedijk				
	Reconstructies asfaltwegen buitengebied				
Divers	Budgetten benodigd voor het nemen van maatregelen voortkomend vanuit inspecties				
	Vervanging elementenverharding				

	Diverse programma's vervanging	2022	2023	2024	2025
	Klimaatadaptatieve maatregelen in projecten				
	Vervanging beschoeiingen				
	Project vervangen bruggen				
	Project vervangen Openbare Verlichting				
	Project vervangen spelen				
	Verkeersprojecten en meubilair				
	Project riool				
	Project vervangen mech/elec minigemalen				
	Project Hoofdgemalen deelvanningen				

	Groot onderhoud	2022	2023	2024	2025
	Project groot onderhoud Asfalt				
	Project groot onderhoud groen en straat meubilair				
	Project groot onderhoud baggeren				
	Project groot onderhoud elementenverharding				

Bijlage 2: monitoring voortgang opgaven

Voor en met de samenleving	Frequentie	Dashboard
OPGAVE: Bouwen aan vertrouwen, in gesprek zijn en blijven		
• Inwoners worden doorlopend geïnformeerd over onderhoudswerkzaamheden in uitwerking en uitvoering	Maandelijks	2.1 Planning publicatie
• Tevredenheid 2-jarlijks peilen via inwonerspanel	1x/ 2 jaar	2.1 Bewonerstevredenheid
• Eigen monitoring op behandeling meldingen	2x/jaar	2.1 Meldingen
OPGAVE: gebiedsgerichte aanpak; maatwerk per kern		
• Door ontwikkelen van het 'van buiten naar binnen werken' door gebiedsgericht te werken en te communiceren	Maandelijks	2.1 Planning publicatie
• We zorgen ervoor dat op de gemeentelijke website de projectenplanning en het onderhoudsplan per dorp beschikbaar zijn	Maandelijks	2.1 Planning publicatie
• Beleving 2-jarlijks peilen via inwonerspanel	1x/ 2 jaar	2.1 Bewonerstevredenheid
OPGAVE: Eigenaarschap		
• 2-jarlijks peilen via inwonerspanel	1x/ 2 jaar	2.1 Bewonerstevredenheid
OPGAVE: Oog voor mensen met een afstand tot de arbeidsmarkt		
• Jaarlijks monitoren van bezetting en doorstroom	Jaarlijks	2.1 Arbeid

Functioneel en veilig	Frequentie	Dashboard
OPGAVE:(Verkeers)veiligheid en veiligheidsgevoelens		
• Ongevallenstatistieken monitoren en duiden	1x/ 2 jaar	Ongevallen
• Beleving 2-jarlijks peilen via inwonerspanel	1x/ 2 jaar	2.1 Bewonerstevredenheid
OPGAVE: Voorkomen kapitaalvernietiging		
• Structureel technische inspecties uit (laten) voeren	Jaarlijks	2.1 Kwaliteitsmonitor
OPGAVE: Voorkomen van oneigenlijk gebruik C-wegen		
• Monitoren schades aan bermen, jaarlijks	Jaarlijks	2.1 Kwaliteitsmonitor
• Monitoren schades aan wegconstructies, 2-jarlijks met weginspectie	1x/ 2 jaar	2.1 Kwaliteitsmonitor
• Monitoren schades aan bruggen en lichtmasten, jaarlijks	Jaarlijks	2.1 Kwaliteitsmonitor
• Monitoren ontheffingen, jaarlijks	Jaarlijks	2.1 Verkeersmonitor
• Monitoring overtredingen, jaarlijks	Jaarlijks	2.1 Verkeersmonitor
• Verkeersveiligheid, beleving peilen	1x/ 2 jaar	2.1 Bewonerstevredenheid
• Monitoren Bouwactiviteiten, jaarlijks	Jaarlijks	3.1 Bouwmonitor

Klimaat en duurzaamheid	Frequentie	Dashboard
OPGAVE: Middelen en bedrijfsvoering in evenwicht met ambities		
OPGAVE: Klimaatadaptatie		
• Monitoren welke acties genomen zijn voor verminderen hittestresse	Jaarlijks	1.5 Klimaatmonitor
• Per herinrichtingsproject stellen we een groen-grijs balans op, jaarlijks overzicht	Jaarlijks	1.5 Klimaatmonitor
• Monitoren op wateroverlast en de duur daarvan versus de aanpak van probleemplekken	Jaarlijks	1.5 Klimaatmonitor
• Jaarlijkse rapportage over de uitvoeringsagenda klimaatadaptatie	Jaarlijks	1.5 Klimaatmonitor
OPGAVE: Energie		
• Jaarlijks meten van de reductie van energieverbruik OV en dit afzetten tegen het huidige areaal en de toename daarin	Jaarlijks	1.5 Klimaatmonitor
• Monitoring op over aanschaf machines en gereedschappen	Jaarlijks	1.5 Klimaatmonitor
OPGAVE: Vergroenen en biodiversiteit		
• In 2022 een groen-blauwe structuurkaart presenteren en hieraan gekoppeld de kansen kaart voor zowel biodiversiteit als bomen en het Zoemen van Bodegraven Reeuwijk	Eenmalig	1.5 Klimaatmonitor/ 2.1. Onderhoud leefomgeving
• Jaarlijks monitoren van de genomen maatregelen en de effecten	Jaarlijks	1.5 Klimaatmonitor
• Jaarlijks monitoren ontwikkeling bermen	Jaarlijks	1.5 Klimaatmonitor

Schoon en aantrekkelijk	Frequentie	Dashboard
OPGAVE: Kwaliteit van schoon aansluiten op de beleving		
• Jaarlijks uitvoeren van een beeldkwaliteit schouw	Jaarlijks	2.1 Kwaliteitsmonitor
• Belevingsaspecten 2-jaarlijks peilen via inwonerspanel	1x/2 jaar	2.1 Bewonerstevredenheid
• Monitoren ontwikkeling hotspots	Jaarlijks	2.1 Kwaliteitsmonitor
OPGAVE: Uitstraling dorpskernen en belangrijke plekken verbeteren		
• We monitoren de uitvoering	1x/2 jaar	2.1 Planning publicatie / kwaliteitsmonitor
OPGAVE: Vergroenen en biodiversiteit		
• Monitoren aanwezigheid speelplaatsen en spreiding van doelgroepen	1x/2 jaar	2.1 Kwaliteitsmonitor
OPGAVE: Oog voor beleving en uitstraling		
• Betrokkenheid in proces middels inwonerspanel	Jaarlijks	2.1 Bewonerstevredenheid

NB. 2x/jaar wordt de voortgang van het uitvoeringsprogramma gerapporteerd via het dashboard fysieke leefomgeving (2.1. Onderhoud leefomgeving)

Bijlage 3: Gemeentelijk Rioleringsplan 2022-2025



Het Gemeentelijk Rioleringsplan 2022-2025 is als los document bijgevoegd.